

NORTON

clipper®



NORTON CLIPPER GULVSAV **CS 451**

DANSK BRUGERMAUAL SAMT RESERVEDELSLISTE


SAINT-GOBAIN
ABRASIVES

clipper®

Declaration of conformity

Nedenstående producent:

**SAINT-GOBAIN ABRASIVES S.A.
190, BD J.F. KENNEDY
L- 4930 BASCHARAGE**

Erklærer, at dette produkt:

Gulvsav: **CS 451 P13**

Varenummer: **70184628433**

Er i overensstemmelse med følgende direktiver:

- ***European Machinery Directive 2006/42/EC***
- ***Electromagnetic Compatibility Directive 2004/108/EC***

Og den Europæiske standard:

- ***EN 13862 Floor cutting-off machines - Safety***



Pierre Mersch
Business Manager Machines Europa

CS 451 P13

BRUGSVEJLEDNING OG RESERVEDELSLISTE

NORTON CLIPPER GULVSAV CS 451	1
1 Basis Sikkerhedsinstruktioner	4
1.1 <i>Symboler</i>	4
1.2 <i>Maskinplade</i>	5
1.3 <i>Sikkerhedsinstruktioner for særlige faser af opgaven</i>	5
2 Maskinbeskrivelse	6
2.1 <i>Kort beskrivelse</i>	6
2.2 <i>Layout</i>	7
2.4 <i>Vibration emission erklæring</i>	9
3 Samling og ibrugtagning	10
3.1 <i>Samling af håndtag</i>	10
3.2 <i>Montering af diamantklingen</i>	10
3.3 <i>Vandkølingssystem</i>	10
3.4 <i>Start af maskinen</i>	11
4 Transport og opbevaring	12
4.1 <i>Sikring til transport</i>	12
4.2 <i>Transport og løfte procedure</i>	12
4.3 <i>Lang periode med inaktivitet</i>	12
5 Betjening af CS 451	13
5.1 <i>Arbejdspladsen</i>	13
5.2 <i>Skæremetoder</i>	13
6 Vedligeholdelse og service	14
6.1 <i>Vedligeholdelse af maskinen</i>	14
6.2 <i>Vedligeholdelse af motoren</i>	15
7 Fejlfinding: Årsag og løsning	18
7.1 <i>Fejlfinding procedurer</i>	18
7.2 <i>Fejlfindings guide</i>	18
7.3 <i>Kunde service</i>	18
8 Reservedelsliste	20
9 Tilbehør	21
10 Splittegning	22
Generelle salgsbetingelser	24

1 Basis Sikkerhedsinstruktioner

CS 451 er udelukkende designet til skæring af underlag som asfalt, frisk som hærdet beton (med eller uden armering) samt cement fremstillet til industrielt brug.

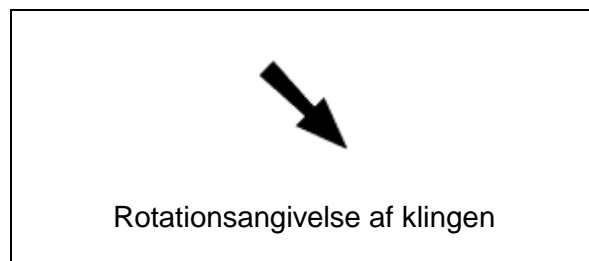
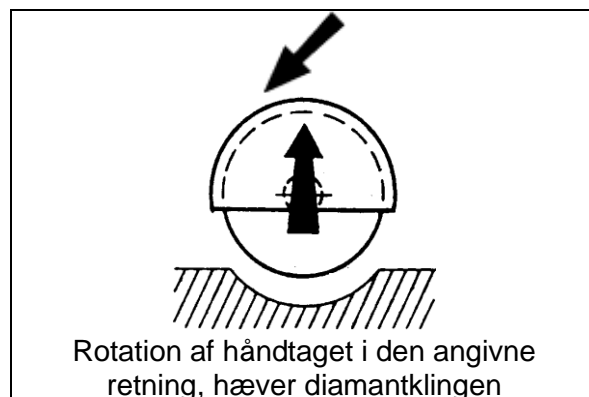
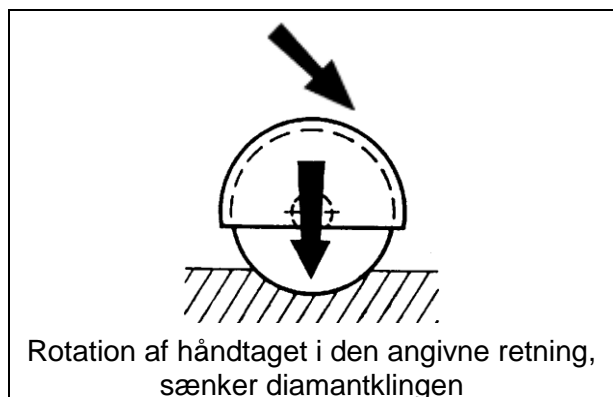
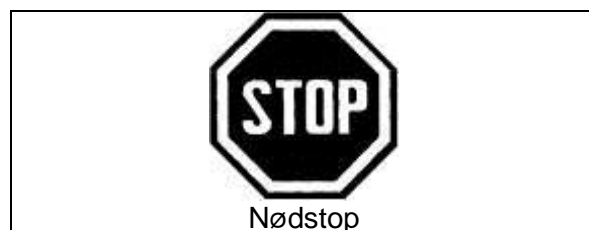
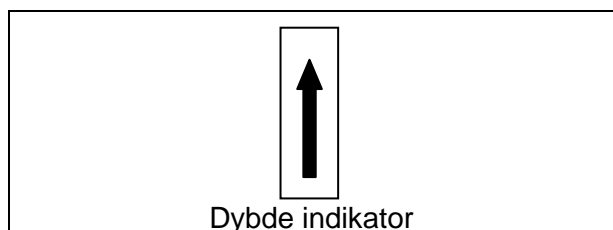
Hvis der anvendes andre end producentens instruktioner, anses dette som værende imod sikkerhedsbestemmelserne. Producenten kan ikke holdes ansvarlig for eventuelle følgeskader. Enhver risiko bæres udelukkende af brugeren.

Gennemgang af brugsvejledning og efterlevelse af servicekravene, skal også opfattes som en del af sikkerhedsbestemmelserne.

1.1 Symboler

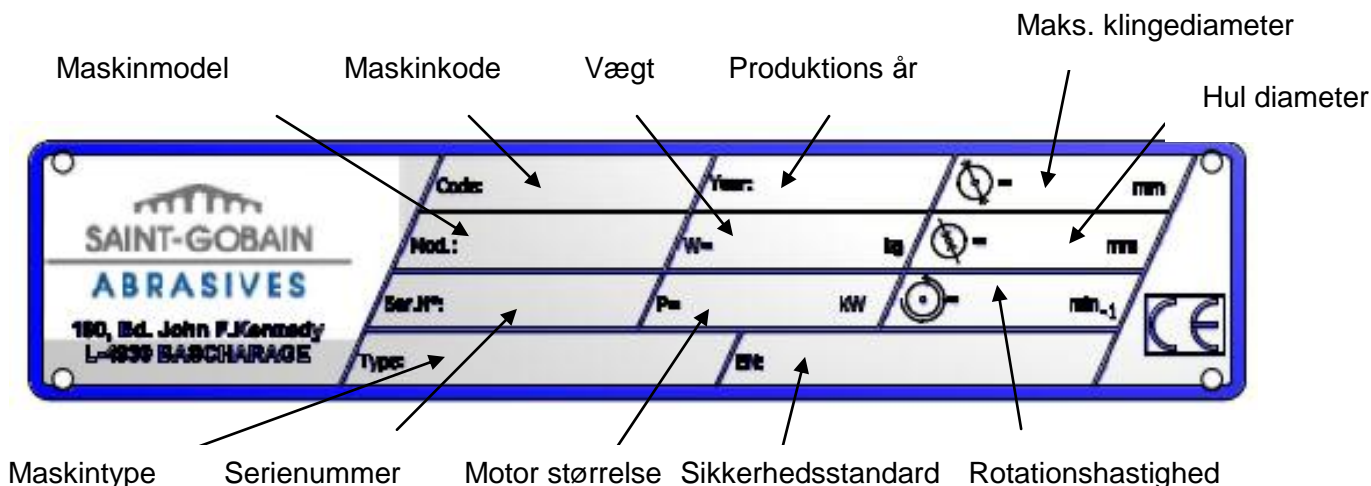
Vigtige advarsler og gode råd er angivet på maskinen, ved hjælp af symboler.

Følgende symboler er anvendt på maskinen:



1.2 Maskinplade

Vigtige data er angivet på pladen, som sidder på maskinen:



1.3 Sikkerhedsinstruktioner for særlige faser af opgaven

Inden arbejdet påbegyndes

- Før arbejdet påbegyndes, skal du gøre dig bekendt med arbejdsområdet på brugsstedet. Med arbejdsområdet menes der: forhindringer på arbejds- og manøvreområdet, underlagets tilstand, nødvendig områdesikring/beskyttelse i forbindelse med brug på offentligt tilgængelige steder samt muligheden for hjælp i tilfælde af en ulykke.
- Tjek regelmæssigt at klingens er korrekt monteret.
- Fjern omgående klinger som er beskadigede eller meget slidte, da de udgør en fare for brugeren under rotation.
- Sikkerhedsskærmen skal altid være monteret korrekt under skæring.
- Anvend kun NORTON diamantklinger på maskinen! Brug af andre klinger kan skade maskinen!
- Læs grundigt klingens specifikationer, for at vælge den rette klinge til opgaven.
- Opmærksomheden henledes på brugen af BS2092 beskyttelsesbriller i overensstemmelse med de specificerede processer, beskyttelse af øjne no.8 forordning 1974, forordning 2 (2) Del 1. Brug også det øvrige sikkerhedsudstyr som nævnt i symbolerne, plus en støvmaske når tørskæring udføres.
- Af sikkerhedsmæssige grunde, bør maskinen aldrig efterlades uden opsyn eller ulåst.

Mens motoren er i gang

- Flyt ikke maskinen, mens klingens kører i tomgang.
- Anvend ikke maskinen uden sikkerhedsskærmen korrekt monteret.
- Anvend kølevand kontinuerligt under skæring og i god tid (selv ved tørskæring for at undgå støv)!

Benzindrevne maskiner:

- Brug altid anbefalet brændstof.
- I afgrænsede arbejdsområder, bør der sikres tilstrækkelig udluftning og ryddet for unødige personer.
- Benzin- og dieselmaskiner, som følge af deres natur udvikler giftige udstødningsgasser, må ikke anvendes på steder som er forbudt i henhold til fabriksinspektører eller sikkerhedsrepræsentanter.
- Brændstof er brandfarligt. Før påfyldning af tanken, slukkes motoren, sluk al åben ild og cigaretter. Pas på, at der ikke spildes benzin på nogen motordele. Tør altid spildt brændstof op.

2 Maskinbeskrivelse

Enhver modifikation, som kan føre til ændring i maskinens oprindelige karakteristik, må kun udføres af Saint-Gobain Abrasives, som skal bekræfte at maskinen stadig lever op til sikkerhedsbestemmelserne. Saint-Gobain Abrasives SA bevarer retten til at udføre tekniske eller designændringer uden forudgående anmeldelse

2.1 Kort beskrivelse

Gulvsaven CS 451 som du har valgt, anvendes til små reparationer i beton og asfalt til skæring af teleslynger, installation af kabler, samt til skæring af ekspansionsfuger. Den kan anvendes til enten våd- eller tørskæring.

En optimeret massefordeling samt placering af den 25 liters vandtank, tillader fremragende skæreydelse tillige med en nem håndtering.

Brugeren kan med enkle operationer, nemt sætte skæredybde og –spor.

Det ergonomiske håndtag kan indstilles i korrekt arbejdshøjde uanset skæredybde.

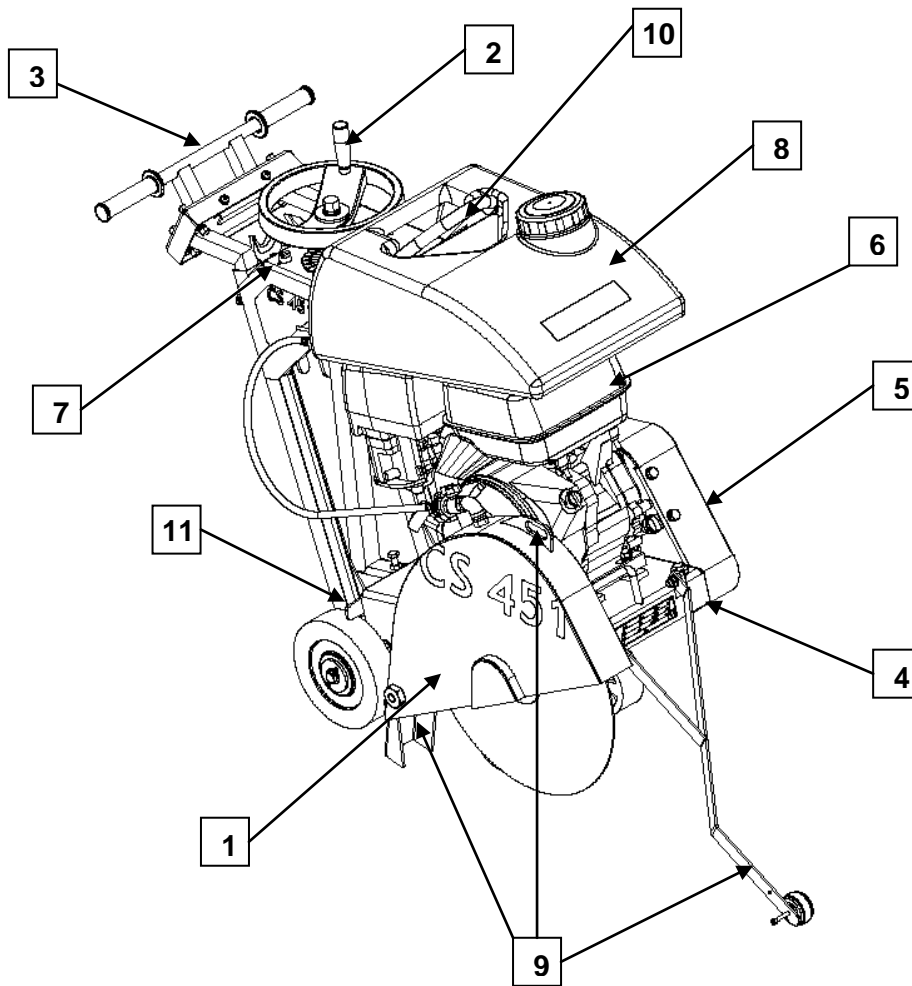
Håndtaget har en unik egenskab, i form af den indbyggede vibrationsabsorberende enhed.

Det forstærkede chassis reducerer vibrationsniveauet, samt brugerens træthed.

CS 451 har koniske remskiver og Poly-V remme, for bedre pålidelighed og nem vedligeholdelse. Da maskinen er en kompakt konstruktion, kan den transporteres i en bil eller varevogn – idet håndtaget kan fjernes eller vendes. Den 25 liters vandtank kan ligeså fjernes. Alle komponenter på **CS 451** er samlet efter en høj kvalitets standard, hvilket sikrer en lang levetid, pålidelighed og et minimum af vedligeholdelse.

Særlige typer af diamantklinger er til rådighed for asfalt, frisk- som hærdet beton (med eller uden armering) samt cement fremstillet til industrielt brug.

2.2 Layout



Lavet af svejset åbent profilstål sikrer, at **CS 451** er stabil men på samme tid let at transportere.

Beskyttelsesskærmen i et stykke (1) beskytter til fulde bruger og arbejdsområdet. Den er solidt fastgjort til chassiset, men som kan åbnes ved rotation ved klingskift.

En manuelt betjent håndtagsmekanisme (2) muliggør graderet dybde indstilling. Drejning af håndtaget med- eller mod uret, vil sænke eller hæve kniven. En dybdemåler gør det muligt for brugeren, at kontrollere skæredybden præcist.

Håndtaget (3) er aftageligt eller kan vendes for nem transport. Højden er justerbar uanset skæredybde. En særlig enhed er indbygget heri, for at reducere vibrationer.

Maskinens chassis er designet på en sådan måde, at vibrationerne reduceres tillige med en forbedring af arbejdsforholdene.

Den roterende ramme hængslet på bagakslen (4), støtter motoren, klingeaksel monteringen samt til beskyttelsesskærmen. Poly-V remme driver klingen.

Den præcise fremstillede klingeaksel, er ophængt i to kraftige stallejer med smørenipler. I den ene ende er en Poly-V remskive med koniske låse, og i den anden ende er akslen reduceret til 25,4 mm - hvilket muliggør monteringen af den indre flange. Den yderste flange er monteret på akslen med en 36mm låsemøtrik.

(En 20 mm tyk mellemlægsring og en ydre flange begge med pindbolte, kan leveres som ekstraudstyr)

Skærmen i jern til beskyttelse af remmene (5), er en lukket enhed i to dele. Den bagerste plade er boltet til chassiset på maskinen, med låsemøtrikker påsvejst. Den yderste halvdel som beskytter drivremme og remskive, bliver fastgjort med fire låsebolte.

Den 13 HK Honda motor GX390 (6), er forbundet med en nødstopknap (7) på maskinens højre side og i nærheden af håndtaget. Dette giver mulighed for en øjeblikkelig standsning af maskinen i tilfælde af fare.

Vandkølingssystemet (8) består af en 25 liters vandtank, en tankhane, og to vand dyser placeret på klingeskærmen, som sikrer tilstrækkelig tilføring af vand på begge sider af klingens. Dette system kan ligeledes tilsluttes direkte til vandforsyningen.

Retningsindikatorerne (9) tillader brugeren, nemt at foretage et præcist snit.

De 3 retningsindikatorer, den forreste justerbare på hjul, indikatoren på beskyttelsesskærmen samt den bagerste indikator, tillader nemt og præcist at justere klingens med skærelinjen.

En løftekrog (10) gør det muligt at løfte **CS 451** på en let og afbalanceret måde.

Parkeringsbremsen (11) sikrer maskinen, når den ikke kører.

2.3 Tekniske data

Motor	Honda GX390, 4 takts, 1 cylinder, 13HK (9,6kW)
Benzin	Blyfri benzin, 92 oktan
Olie	Honda 4-takts, eller tilsvarende høj viskositet, førsteklases kvalitet motorolie certificeret til at opfylde eller overstige den amerikanske automobilvirksomheds krav om service klassificering SG, SF. (SG, SF påført på oliedunken). SAE 10W-30 anbefales
Starter	Manual snoretræk
Luftfilter	Cyclon type
Max. klinge diameter	450 mm
Hul diameter	25,4 mm
Max. skæredybde mm	170 mm
Flange diameter	108 mm
Klingeaksel hastighed	2573 min ⁻¹
Drivremme	Poly-V 698PK10
Vandtank	25 l
Maskine dimensioner (længde x bredde x højde)	1180 x 538 x 1040 mm
Vægt	112 kg
Max. vægt	145 kg
Støj niveau belastet	88 dB (A) (ISO EN 11201)
Støj niveau	105 dB (A) (ISO EN 3744)
Vibration emission værdi	2.8 m/s ² (ifølge EN 12096)

2.4 Vibration emission erklæring

Erklæret vibrationer emissionsværdi i overensstemmelse med **EN 12096**

Maskinmodel / varenummer	Målt vibrationer emissionsværdi i m/s^2	Usikkerhed K m/s^2	Anvendt klinge Model / varenummer
CS 451 P13 70184628433	2.8	0.5	Duo Extreme Ø350x25.4mm 70184624580

- Værdier bestemt efter proceduren i bilag F i **EN 13862**
- Målingerne er lavet med nye maskiner. Reelle værdier i området kan variere, i enkelte tilfælde med det dobbelte, efter driftsbetingelser afhængigt af:
 - Materiale
 - Skæredybde
 - Maskinslid
 - Manglende vedligeholdelse
 - Klinge ikke tilpasset opgaven
 - Klinge i dårlig stand
 - Ikke-specialiseret bruger
- Vibrations eksponering tid, afhænger ligeledes af skæreydelsen.
(tilpasning maskine / værktøj / materiale / bruger)
- Ved evaluering af risici på grund af hånd/arm vibrationer, skal du tage hensyn til effektiv brug ved fuld gas på maskinen, i løbet af en hel dags arbejde.
Ganske ofte vil du indse, at en effektiv udnyttelses tid udgør omkring 50 % af det samlede arbejdets varighed. Du er nødt til at fraregne pauser, vandpåfyldninger, forberedelse af arbejdet, tid til at flytte maskinen, klinge montering...

3 Samling og ibrugtagning

Før ibrugtagningen af **CS 451**, skal du montere nogle enkelte dele.

3.1 Samling af håndtag

Fastgør maskinens håndtag, i en for brugeren komfortabel position, ved hjælp af låseboltene.

3.2 Montering af diamantklingen

En NORTON diamantklinger med en maksimal diameter på 450 mm kan monteres på **CS 451**. Alle anvendte klinger skal vælges ud fra deres højst tilladte rotationshastighed, og ligeledes modsvare maskinens maksimalt tilladte rotationshastighed herfor. Sluk maskinen, FØR montering af en ny diamantklinge.

Følg nedenstående trin, ved montering af ny klinge:

- Drej på håndtaget til skærehovedet er hævet maksimalt.
- Løsn bolten som fastholder beskyttelseskærmen med 19mm fastnøgle, og vip skærmen bagover.
- Løsn den sekskantede møtrik på akslen, som fastholder den yderste flange - ved hjælp af den medleverede fastnøgle. (bemærk venstregevind)
- Fjern den ydre flange.
- Rens flanger og aksel, og inspicer for slid.
- Montér nu klingen igen på akslen, og sørg for at rotationsretningen er korrekt (pilemarkering på klingens stålcenter). Forkert rotationsretning øver sliddet på klingen væsentligt.
- Montér nu igen den yderste flange.
- Montér og spænd den sekskantede møtrik med den medleverede fastnøgle. (bemærk venstregevind)
- Luk beskyttelseskærmen igen og fastspænd låsebolten.

BEMÆRK! Diamantklingens centerhul skal svare nøjagtigt til akslen på maskinen. Revnet eller beskadiget centerhul er farlig for brugeren og maskinen.

3.3 Vandkølingssystem

Fyld vandtanken med rent vand.

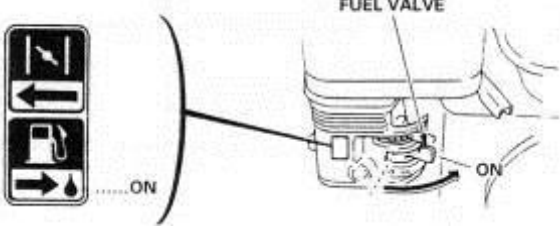
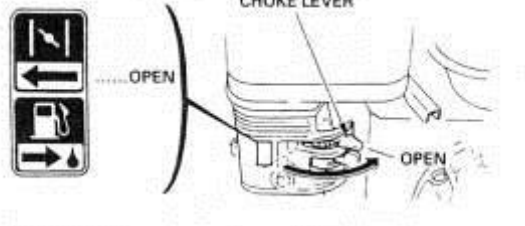
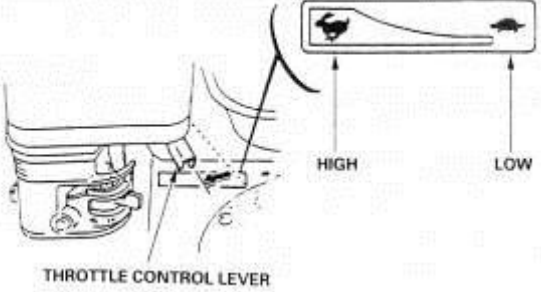
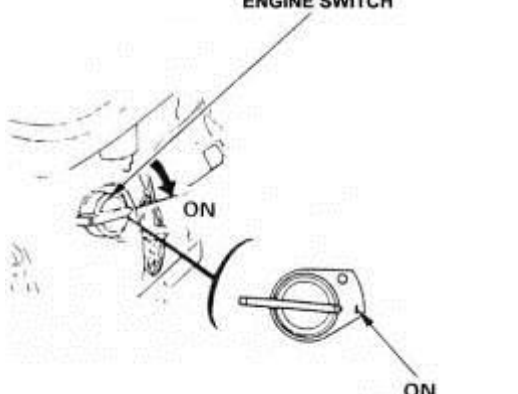
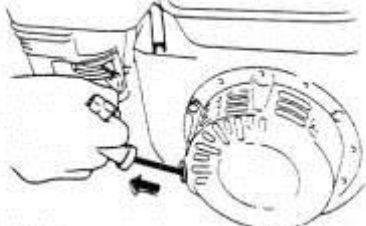
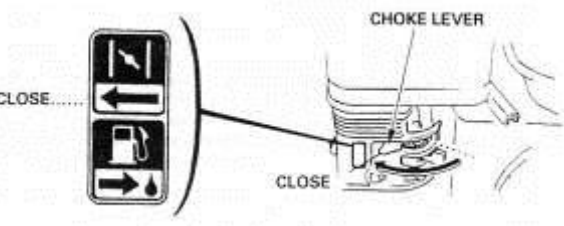
Åben tankhanen. (bemærk, at den ønskede vandtilførsel justeres ved hjælp af hanen)

Tilse at vandet løber frit i systemet, og leverer tilstrækkeligt med vand på begge sider af klingen – da utilstrækkeligt vandtilførsel kan resultere i for hurtig nedslidning af klingen, eller øget støvudvikling.

I tilfælde af frost, skal vandtilførselssystemet tømmes helt.

3.4 Start af maskinen

Sørg for, at klingen er hævet fra underlaget, før maskinen startes.

	
<p>Drej benzinhanen til positionen ON.</p>	<p>Drej chokeren til positionen ON. Bemærk: Anvend ikke chokeren hvis motoren er varm, eller temperaturen er høj.</p>
	
<p>Åben lidt for gassen (mod venstre), ved hjælp af gashåndtaget.</p>	<p>Drej tændingsknappen til positionen ON, og sørg ligeledes for, at dødmansknappen er i positionen ON.</p>
	
<p>Træk let i startsnorens greb indtil du føler modstand, og foretag et rask træk. ADVARSEL: Lad ikke startersnorens greb returnere ukontrolleret tilbage mod motoren. Returnér den forsigtigt for at forhindre skader på starteren.</p>	<p>Efterhånden som motoren opvarmes, flyttes chokeren gradvist til positionen OFF. Åben nu helt for gassen, for motorens maksimale omdrejningstal. (helt mod venstre)</p>

For at stoppe motoren, flyttes gashåndtaget helt til højre, hvorefter tændingsknappen drejes til positionen OFF. Drej benzinhanen til positionen OFF.

4 Transport og opbevaring

Træf følgende foranstaltninger, for en sikker transport og opbevaring af **CS 451**.

4.1 Sikring til transport

Inden transport af maskinen:

- Fjern klingen.
- Tøm vandtank.
- Løsn og sænk håndtaget helt ned, og spænd igen ved hjælp af låsebolte.
- Løft den forreste retningsindikatorer til opretstående position.
- Løft skærehovedet til sin højeste position, ved hjælp af håndtaget - for at aktivere parkeringsbremsen.

4.2 Transport og løfte procedure

Maskinen kan flyttes på en plan flade, ved hjælp af sine hjul. Anvend løftekrogen over vandtanken, for at løfte maskinen med en kran.

Løft i andre dele af maskinen (f.eks. håndtaget) er strengt forbudt.

4.3 Lang periode med inaktivitet

Hvis maskinen ikke skal bruges i en lang periode, tag da følgende forholdsregler:

- Rengør maskinen helt.
- Løsn drivremmene.
- Smør den gevindskårne aksel med fedt.
- Skift motorolien.
- Tøm vandtilførselssystemet.
- Aktivér parkeringsbremsen ved at løfte skærehovedet til sin højeste position.

Opbevaringsstedet skal være rent, tørt, og ved en konstant temperatur.

5 Betjening af CS 451

5.1 Arbejdspladsen

Før du påbegynder arbejdet, skal følgende punkter kontrolleres:

- Fjern alt fra området, som kan være til gene for arbejdsproceduren.
- Sørg for, at området er tilstrækkeligt belyst.
- Placér, hvis anvendt, vandslangen så denne ikke beskadiges.
- Sørg for at have et tilstrækkeligt overblik over arbejdsområdet, så du afbryde arbejdsprocessen til enhver tid.
- Hold øvrigt personale ude af arbejdsområdet, så du kan arbejde sikkert.

5.2 Skæremetoder

I dette afsnit kan du finde en vejledning til, hvordan du får et lige snit i den ønskede dybde.

5.2.1 Klargøring af din skæring

Før start af maskinen,

- Tegn en streg på underlaget, over hele skærelængden.
- Sørg for at du har fyldt brændstoftanken med benzin, og vandtanken med vand, eller om muligt tilsluttes maskinen direkte til vandforsyningen. Maskinen leveres uden brændstof.
- Motoren leveres med påfyldt olie. Check olieniveauet før start. Fyld op hvis påkrævet.
- Sørg for at du har monteret den korrekte klinge som anbefalet af producenten, afhængigt af det materiale der skæres i, den arbejdsproces der skal udføres (tør- eller vådskæring), samt den ønskede effektivitet.
- Sørg for, at flangerne holder diamantklingen sikkert.
- Sørg for, at bladet ikke rører underlaget, før du starter; drej på håndtaget for at løfte skærehovedet.
- Justér håndtaget til en komfortabel position.
- Kør maskinen i position, indtil klingen er over skærestregen.
- Sænk den forreste retningsindikatorer så det rører strengen.
- Ret den forreste retningsindikator, indikatoren på beskyttelsesskærmen samt den bagerste indikator ind, så de alle er på linje med skærestregen.

5.2.2 Opskæring gulvet

Du kan nu starte motoren.

For at foretage skæringen:

- Drej dybdehåndtaget indtil klingen rører underlaget lidt.
- Åben for vandtilførslen for at kontrollere den ønskede mængde vand, der kræves til den specifikke klinge – med et forbrug på mellem 15-25 l/min for våd-, og 1-2 l/min til tørskæring. (støvbinding) Tjek regelmæssigt for minimum vandniveau, når du anvender vandtanken.
- For at sænke klingen mod skærestregen, drejes håndtaget MED uret. Hver omdrejning hæve/sænke klingen med 10 mm.
- Når den krævede skæredybde er opnået, skubbes maskinen fremad med et konstant blidt tryk, og strengen følges med retningsindikatorerne. Hastigheden skal tilpasses afhængigt af materialet som skæres, og dybden.
- Efter færdiggjort skæring hæves klingen op af snittet, ved igen at dreje håndtaget – nu MOD uret. Vandtilførslen lukkes og motoren slukkes.

6 Vedligeholdelse og service

ADVARSEL: Under vedligeholdelse og servicering af maskinen, skal maskinen altid være slukket.

Bær altid støvmaske og beskyttelsesbriller.

6.1 Vedligeholdelse af maskinen

For at sikre en langsigtet kvalitet ved skæring med **CS 451**, skal du følge vedligeholdelsesplanen nedenfor:

		Jævnlig service perioder Udføres på alle angivne perioder →						
		Efter en times arbejde	Begyndelsen af dagen	Under klingskift	Slutningen af dagen	Hver uge	Efter en fejl	Efter en skade
Hele maskinen	Visuel kontrol (generelt tjek og vandtæthed)		■				■	■
	Rengøring				■			
Flange og klingefastgørelse	Rengøring		■	■				
Kileremsspænding	Kontrol	■				■	■	■
Vandslanger og dyser	Rengøring				■			
Gevindstang for dybdeindstilling	Smøring					■		
Motorhus	Rengøring					■		
Tilgængelige møtrikker og skruer	Stramning					■		

Justering og udskiftning af kileremme

Efter én times arbejde, bliver kileremmen varme og udvider sig. Derfor er du nødt til at stramme dem.

For at stramme remmen, skal beskyttelseskærmen fjernes ved at afmontere de 4 møtrikker. Løsn de 4 motorbolte, og flyt motoren ved hjælp af de 2 skruer på fronten. Spænd nu igen de 4 motorbolte. Skal kileremmen udskiftes, skal motoren rykkes så langt frem som muligt. Juster remmen og stram dem ved at flytte motoren bagud. Spænd nu igen de 4 motorbolte.

Smøring

CS 451 anvender lukkede kuglelejer. Derfor behøver du ikke at smøre dem overhovedet. Smør gevindstangen til dybdeindstillingen, én gang om ugen.

Rengøring af maskinen

Maskinen vil holde længere, hvis du rengør den grundigt efter hver arbejdsdag.

6.2 Vedligeholdelse af motoren

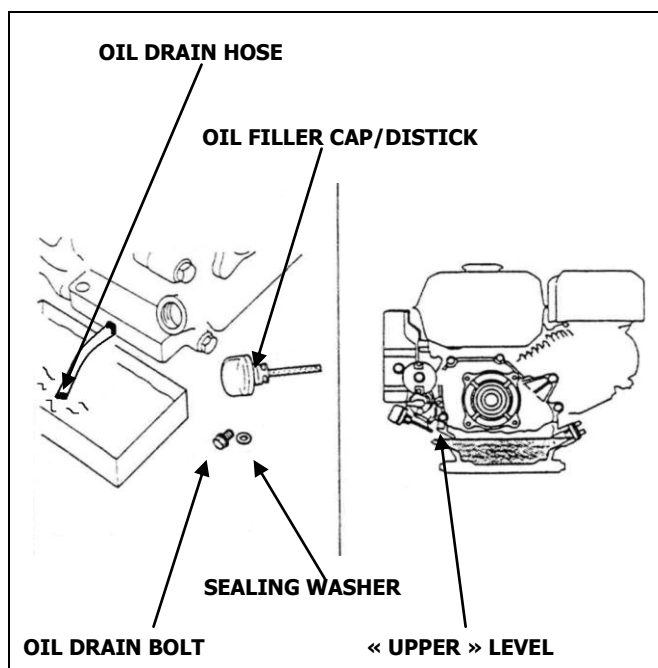
Din maskine vil vare længere, hvis du rens den grundigt efter hver dags arbejde.

Jævnlige service perioder Udføres på hver angivet måned, eller time interval – alt efter hvad der kommer først		Efter hvert brug	Efter 1. måned eller 20 timer	Hver 3. måned eller 50 timer	Hver 6. måned eller 100 timer
Motorolie	Tjek niveau				
	Skift				
Luffilter	Tjek				
	Rengør				
Brændstoffilter	Rengør				
Tændrør	Tjek/rengør				
Benzinslange	Tjek (Skift hvis nødvendigt)	Hvert 2. år			

Motorolie

For at skifte motorolie,

- Fjern olieprop / olieprop og bundprop.
- Lad olien løbe helt ud.
- Bortskaf den brugte motorolie på en måde, der er forenelig med miljøet. Vi anbefaler dig at medtage brugt olie i en lukket beholder, til den lokale genbrugsplads for genvinding. Undlad at smide den i containeren, hælde den på jorden eller ned i afløbet.
- Montér bundproppen igen, og stram den med 18 Nm
- Påfyld krumtaphuset med motorolie, til yderkanten af påfyldningsstudsens.
- Montér olieprop / olieprop igen.



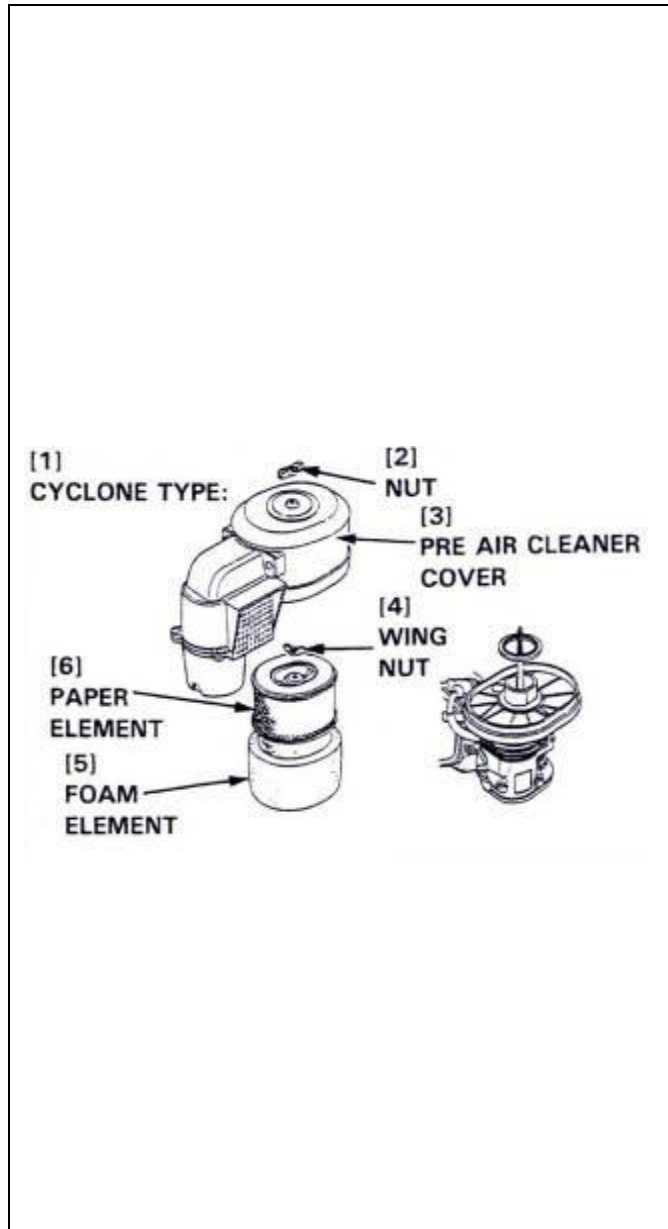
Luffilter

CS 451 har en dobbelt filtertype.

For at servicere luffilteret, fjern klingen og vandtanken fra maskinen, og sænk skærehovedet til den lavest mulige position – ved hjælp af håndtaget.

Derefter følg disse instruktioner:

- Fjern møtrik (2), luffilterkassen (3) og vingemøtrik (4).
- Fjern de 2 luffiltre og adskil dem.
- Kontroller nøje begge filtre for huller eller revner, og udskift dem om nødvendigt.
- **Papir filteret (6):** Bank filteret let flere gange på en hård overflade, for at fjerne overskydende snavs – eller blæs luft gennem filteret med en kompressor, inden fra ud. Børst aldrig filteret for snavs, da børstningen vil tvinge skidt ind i fibrene på filteret.
- **Skum filteret (5):** Rengør i varmt sæbevand, hvorefter det skylles og tørres grundigt. Dyb filteret i ren motorolie, og vrid det overskydende olie ud. Motoren vil ryge under opstart, såfremt der efterlades for meget olie i filteret.
- Gennemlys filterne og inspicer dem omhyggeligt. Genanvendes såfremt de er fri for huller og revner.

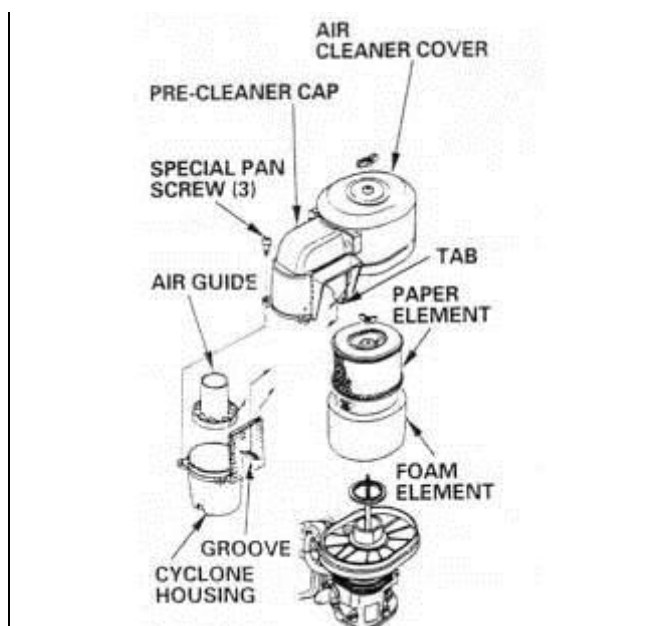


Cyclone filter

Når cyclone luffilterkassen bliver snavset, løsn de 3 specielle panhovedede skruer – aftør eller vask komponenterne med vand. Derefter tørres delene omhyggeligt, og samles forsigtigt igen.

Ved montering af cyclonen skal du sikre, at tappen på luftindtaget passer ordentligt ind i rillen på luffilterkassen.

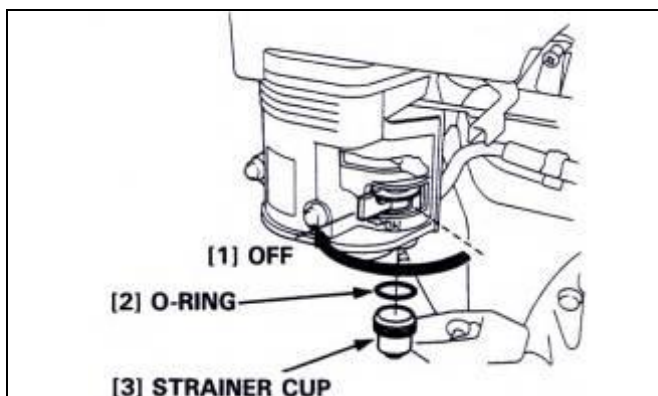
Vær omhyggelig med at få installeret luftguiden i den rigtige retning.



Brændstoffilter

Ved servicering af brændstoffilteret, venligst følg disse instruktioner:

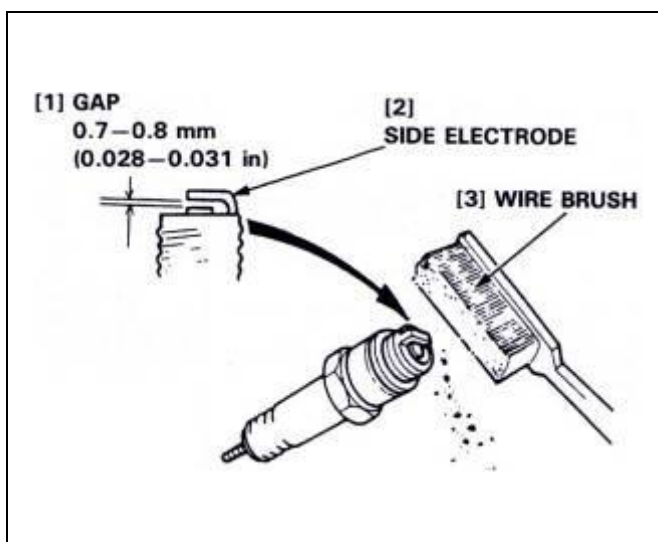
- Luk for benzinhanen, og afmonter filteret.
- Rens filteret med petroleum.
- Montér O-ring og benzinfilteret.
- Stram filteret med 4 Nm.



Tændrør

Ved servicering af tændrøret, venligst følg disse instruktioner:

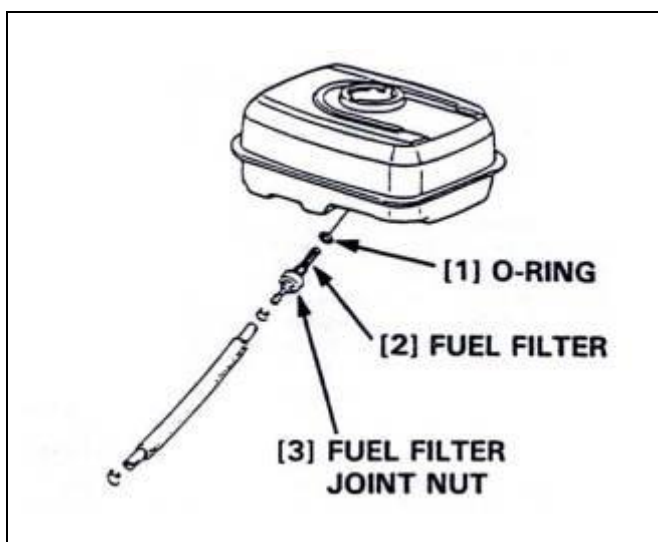
- Kontrollér visuelt tændrøret. Kassér tændrøret hvis porcelænsisoleringen er revnet eller knækket.
- Fjern sod eller andre aflejringer med en stiv stålbørste.
- Mål afstanden til elektroden med et søgeblad. Om nødvendigt, justér afstanden ved at bøje elektroden.
- Sørg for at tætningskiven er i god stand, om nødvendigt skift tændrøret.
- Installér tændrøret fingerstramt for at sikre tætningskiven placeres korrekt, og stram med en tændrørsnøgle (er tændrøret nyt, strammes en ekstra ½ omgang), for at komprimere tætningskiven. Genbruges tændrøret strammes ⅛-¼ omgang, efter montering med fingrene.



Benzinslange

Ved servicering af benzinslangen, venligst følg disse instruktioner:

- Tøm benzinen i en egnet beholder, og fjern benzintanken.
- Afmonter benzinslangen, og afmonter benzinfilteret i tanken.
- Rengør filteret med petroleum, og kontroller at filteret er ubeskadiget.
- Placer O-ringen på filteret, montér filteret igen, og stram med 2 Nm. Efter endt samling, tjekkes for utætheder.



Yderligere vedligeholdelse

For yderligere vedligeholdelse, bedes du kontakte det nærmeste motorservicecenter.

7 Fejlfinding: Årsag og løsning

7.1 Fejlfinding procedurer

Hvis der opstår en fejl ved anvendelse af maskinen, sluk den. Lad kun kvalificeret personale udføre fejlsøgning, udover det i foregående afsnit beskrevne.

7.2 Fejlfindings guide

Problem	Mulig årsag	Løsning
Svær at starte	Ikke nok benzin	Fyld benzintanken
	Brændstoffilter tilstoppet	Rens benzinfileret
	Defekt tændrør	Undersøg tændrøret
	Større fejl	Kontakt nærmeste motorservicecenter
Motoren har nedsat ydelse	Luftfilter begrænset	Rens eller udskift luftfilter
	Mere seriøs fejl	Kontakt nærmeste motorservicecenter

7.3 Kunde service

Ved bestilling af reservedele, oplys venligst følgende:

- Seriel nummer (7 cifret).
- Delens kode.
- Den præcise betegnelse.
- Antallet af dele.
- Leveringsadressen.
- Gør det venligst klart, hvis der kræves nogen speciel form for transport, som "ekspres", eller "luft-fragt". Uden specifikke instruktioner, vil vi fremsende delene på den måde vi finder passende, men som ikke altid er den hurtigste måde.

Klare instruktioner, vil forebygge problemer og fejllieferinger.

Ved tvivl, fremsend venligst den defekte del til os.

I tilfælde af reklamation, skal delen altid returneres til evaluering og undersøgelse.

Reservedele til motoren, kan bestilles hos motor producenten, eller deres forhandler, hvilket oftest er hurtigst og billigst.

Denne maskine er fremstillet af Saint-Gobain Abrasives S.A.

190, rue J.F.Kennedy
L- 4930 BASCHARAGE
Grand-Duché de Luxembourg.

Tel. : 00352-50401-1

Fax : 00352- 50 16 33

<http://www.norton-diamond.com>

Der er garanti på produktet og teknisk support kan fås hos din lokale distributør, hvor maskiner, reservedele og andre dele også kan bestilles :

Benelux and France:

From Saint-Gobain Abrasives
in the Grand-Duché de Luxembourg
Free telephone numbers:
Belgium : 0 800 18951
France: 0 800 90 69 03
Holland: 0 8000 22 02 70
e-mail: sales.nlx@saint-gobain.com

Germany

Saint-Gobain Diamond Products GmbH
Birkenweg 45-49,
D-50389 WESSELING
Tel : (02236) 8911 0
Fax : (02236) 8911 30
e-mail: sales.ngg@saint-gobain.com

Spain

Saint-Gobain Abrasivos S.A.
C/. Verneda del Congost s/n
Pol.Ind. El Pedregar
E-08160 MONTMELÓ (Barcelona)
Tel: 0034 935 68 68 70
Fax: 0034 935 68 67 14
e-mail: Comercial.sga-apa@saint-gobain.com

Hungary

Saint-Gobain Abrasives KFT.
Banyaleg Utca 60B
H-1225 BUDAPEST
Tel: ++36 1 371 2250
Fax: ++36 1 371 2255
e-mail: nortonbp@axelero.hu

Czech Republic

Norton Diamantove Nastroje Sro
Vinohradska 184
CS-13000 PRAHA 3
Tel: 0042 0267 13 20 21
Fax: 0042 0267 13 20 21
e-mail: norton.diamonds@komerce.cz

United Kingdom

Saint-Gobain Abrasives Ltd.
Doxey Road
Stafford
ST16 1EA
Tel : 0845 602 6222
Free fax : 0800 622 385
e-mail : nortondiamonduk@saint-gobain.com

Italy

Saint-Gobain Abrasivi S.p.A.
Via per Cesano Boscone, 4
I-20094 CORSICO-MILANO
Tel: 0039 02 44 851
Fax: 0039 0245 101238
e-mail: Norton.edilizia@saint-gobain.com

Austria

Saint-Gobain Abrasives GmbH
Telsenberggasse 37,
A-5020 SALZBURG
Tel: 0043 662 43 00 76 77
Fax: 0043 662 43 01 75
e-mail: office@sqa.net

Poland

Saint-Gobain Diamond Products Sp.zO.O.
AL. Krakowska 110/114
PL-00-971 WARSZAWA
Tel: 0048 22 868 29 36
Tel/Fax: 0048 22 868 29 27
e-mail: norton-diamond@wp.pl

8 Reservedelsliste

POS.	VARENR. #	BESKRIVELSE	Type (*)
Q3501/ 1	00310353378	BASIC FRAME CS 451	S
Q3501/ 2	00310006550	REAR AXLE KIT C99 CS451	S
Q3501/ 3	00310005495	REAR WHEEL DIAM. 200 AI20	W
Q3501/ 4	00310006551	REAR AXLE C99 CS451	S
Q3501/ 5	00310006552	FRONT WHEEL COMPLETE C99 CS451	W
Q3501/ 6	00310005502	IGLIDUR RING GFM-2023-11	W
Q3501/ 7	00310005129	WEAR RING 20x23x25 (SET OF 2)	W
Q3501/ 8	00310006553	SCREW FEED.SPINDLE C99 CS451	W
Q3501/ 9	00310006554	RAISE-LOWER SCREW + KEY C99 CS451	W
Q3501/ 10	00310004907	BEARING SKF FYTB 20 TF	W
Q3501/ 11	00310006555	STOP RING A20 DIN 703	S
Q3501/ 12	00310006556	DEPTH INDICATOR COMPL.C99 CS451	S
Q3501/ 13	00310004840	HANDWHEEL Ø240	S
Q3501/ 14	00310004476	HANDLE FOR HANDWHEEL	S
Q3501/ 15	00310002163	HAND WHEEL + HANDLE CSB1 CS451	S
Q3501/ 16	00310004190	RUBBER HANDLE GRIP 1/2"	S
Q3501/ 17	00310353379	MANOEUVERING BAR COMPL.CS 451	S
Q3501/ 18	00310004177	FLAT WRENCH 36MM DIN894	S
Q3501/ 19	00310004306	FLAT WRENCH 30MM DIN894	S
Q3501/ 20	00310004229	FLAT WRENCH 17MM DIN894	S
Q3501/ 21	00310353381	VIBRATION ABSORBER (KIT OF 4) CS451 (**)	W
Q3501/ 22	00310003978	COUPLING GEKA 1/2" NR101 MS"	W
Q3501/ 23	00310004262	WATER COCK	W
Q3501/ 24	00310351798	WATER TANK COMPLETE CS451 CLIPPER	S
Q3501/ 25	00310006560	WATER TANK CAP C99 CS451	S
Q3502/ 26	00310353382	BLADE SHAFT ASSY.CS 451	S
Q3502/ 27	00310004269	NUT 7/8" LEFT	S
Q3502/ 28	00310353383	LOOSE COLLAR Ø108 CS451	S
Q3501/ 29	00310327609	WHEEL HOOK + SPRING CS 501	S
Q3502/ 30	00310005219	INNER COLLAR Ø108	S
Q3502/ 31	00310004295	BEARING BORE 30MM SKF SY30TF	W
Q3502/ 32	00310004506	KEY A8X7X20 DIN 6885	S
Q3502/ 33	00310353418	BLADE SHAFT ONLY CS 451	S
Q3502/ 34	00310353450	BLADE SHAFT PULLEY CS451	S
Q3502/ 35	00310353451	GUIDE-A-CUT COMPL. CS 451	W
Q3502/ 36	00310353452	BLADE GUARD 450MM COMPLETE CS451	S
Q3502/ 37	00310004181	BLADE GUARD NUT M16 GALVANIZED SW36	S
Q3502/ 38	00310004255	BLADE GUARD AXLE CSW1/C99/CS451	S
Q3502/ 39	00310353454	NIPPLE N8 GF280 1/2" CS451	W
Q3502/ 40	00310004426	WATER SUPPLY TAP 1/2" F/F	W
Q3502/ 41	00310004081	HOSE COUPLING GEKA R1/2"	W
Q3502/ 42	00310006566	BLADE SPLASH GUARD C99	W
Q3502/ 43	00310353455	MOTOR FRAME CS451	S
Q3502/ 44	00310006568	FRAME AXLE COMPLETE C99/CS451	S
Q3502/ 45	00310006569	MOTOR FRAME AXLE C99/CS451	S
Q3502/ 46	00310353508	PARKING BRAKE COMPLETE CS451	S
Q3502/ 47	00310007024	MOT.BEN. HONDA GX390 QXC9	S
Q3502/ 48	00310353476	MOTOR PULLEY + BUSHING + KEY CS451	S
Q3502/ 49	00310349309	BELT POLY-V 10 PK 698MM	W
Q3502/ 50	00310353477	BELT GUARD COMPLETE CS451	S
Q3502/ 51	00310006579	FIXING SCREWS ENGINE GX390 C99/CS451	S

Q3501/ 58	00310006610	ENGINE STOP SWITCH CPL. HONDA	W
Q3502/ 59	00310353478	WATER NOZZLES CS451	W
Q3502/ 60	00310353482	ELBOWS R 1/2"GF NR 92-90° GALV	S
Q3501/ 61	00310004966	HANDWHEEL NUT + BRAKE WASHER	S
Q3502/ 62	00310004235	DOVER PIN FOR COLLAR10x45 (SET OF 10)	S
Q3502/ 63	00310060653	OIL DRAIN HOSE M12X1.5	S
Q3502/ 64	00310353484	GUIDE-A-CUT REAR CS451	S

(*) S = Reservedel, W = Sliddel

(**): Spænd først som sædvanligt på maskinens side, hvorefter der på brugerens side spændes med maks. 4 Nm.

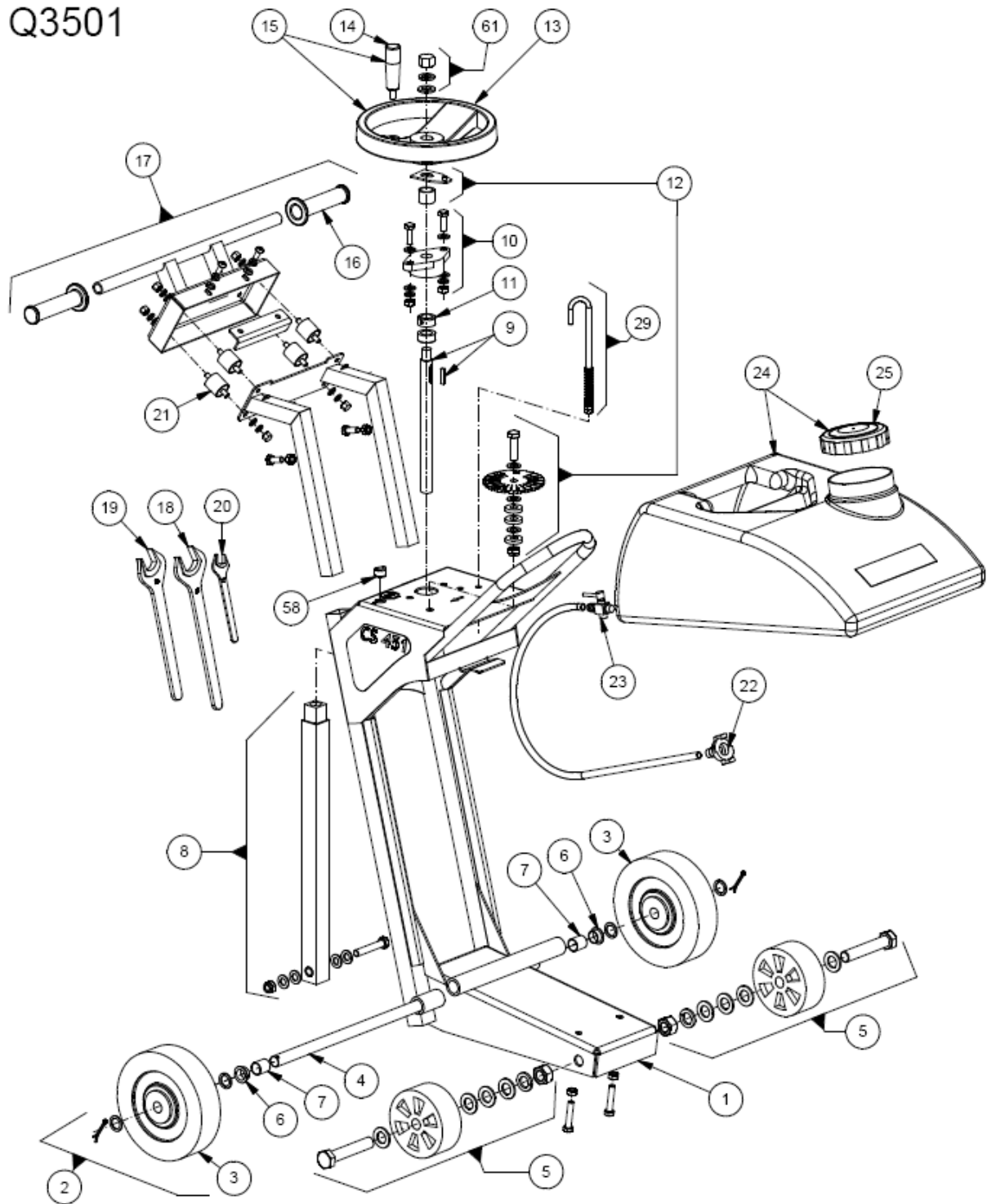
Sliddele bliver slidt op ved normalt brug af maskinen. Slidperioden afhænger af en del af intensiteten af brugen af maskinen. Sliddele skal serviceres og eventuelt skiftes ifølge indikationerne fra producenten. Ethvert slid i forbindelse med normal anvendelse af maskinen, vil ikke behandles som en garantisag. Der skal altid bruges originale Norton Clipper dele.

9 Tilbehør

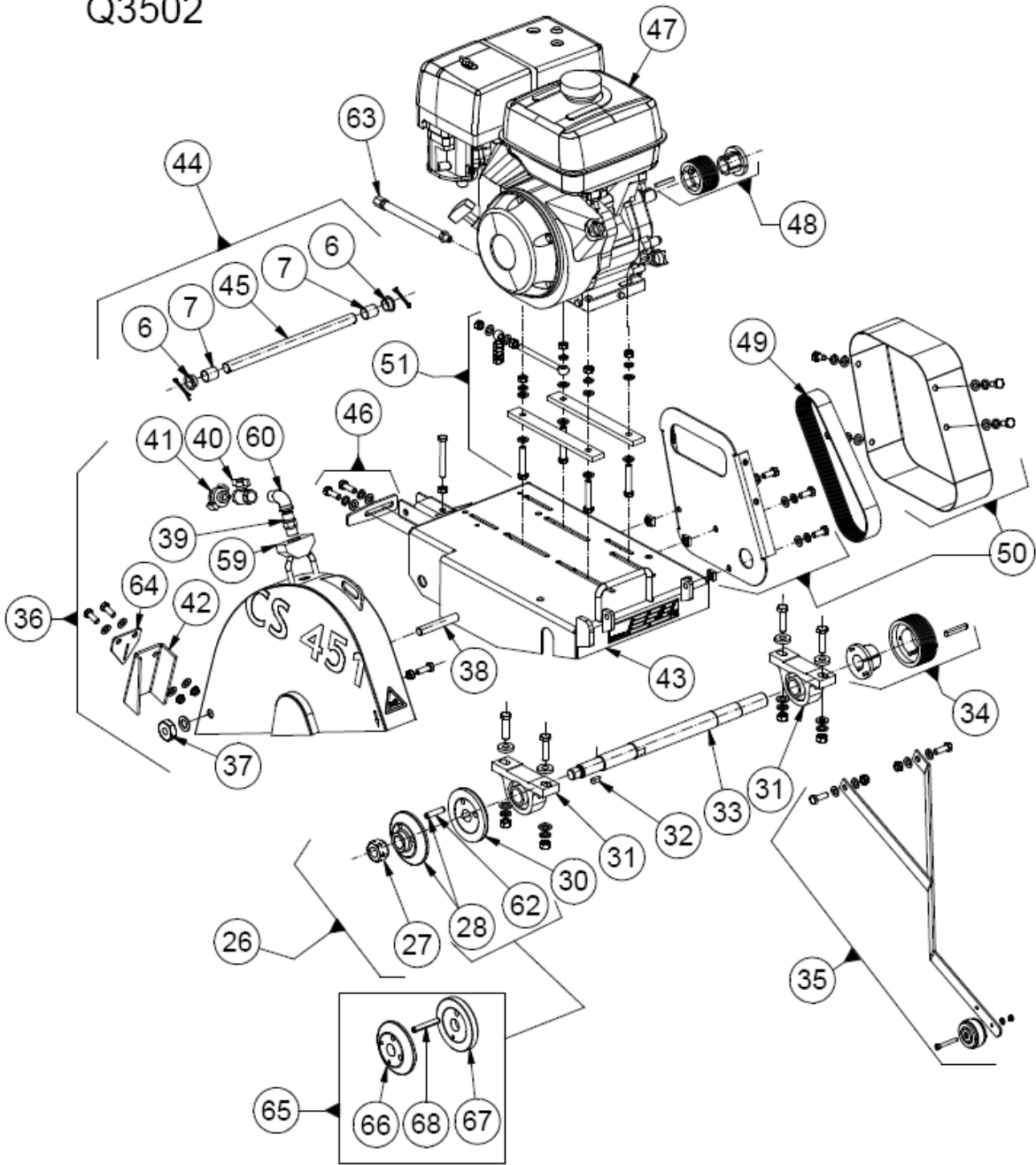
POS.	VAREN. #	BESKRIVELSE
Q3502/ 65	00310357954	KIT FOR TWIN BLADE MOUNTING CS 451
Q3502/ 66	00310006562	LOOSE COLLAR Ø108
Q3502/ 67	00310006563	SPACER 2 BLADES 18MM Ø108MM
Q3502/ 68	00310007048	DOVER PIN 10X60 DIN1481 (SET/10)

10 Splitteging

Q3501



Q3502



Generelle salgsbetingelser

Med mindre andet er skriftligt aftalt, vil følgende betingelser være gældende. Disse betingelser erstatter alle forhenværende betingelser. Køberen accepterer virksomhedens generelle og specifikke betingelser, ved bestilling af varer.

Garanti og reklamation

Varerne er dækket af garantien i et år med hensyn til fremstillings- og materialedefekter. Enhver defekt skal meddeles forhandleren/virksomheden skriftligt. Hvor det kan påvises at varen har været defekt, kan virksomheden erstatte varen.

Sikkerhed

Det gøres helt klart, at diamantværktøj og maskiner, kun må anvendes til skæring og boring i byggematerialer. De må under ingen omstændigheder anvendes til træ eller metal.

Der foretages løbende udvikling af alle NORTON Clipper' produkter og der tages forbehold for ændringer der er foretaget fra fabrikkens side efter levering og udfærdigelse af denne brugermanual.

Vi ønsker dem tillykke med deres nye Clipper maskine

Saint-Gobain Abrasives A/S

Korskildeeng 5, 1. sal TH

DK-2670 Greve

Tlf : 46 75 52 44

Fax : 46 75 60 50

e-mail : sga.dk@saint-gobain.com