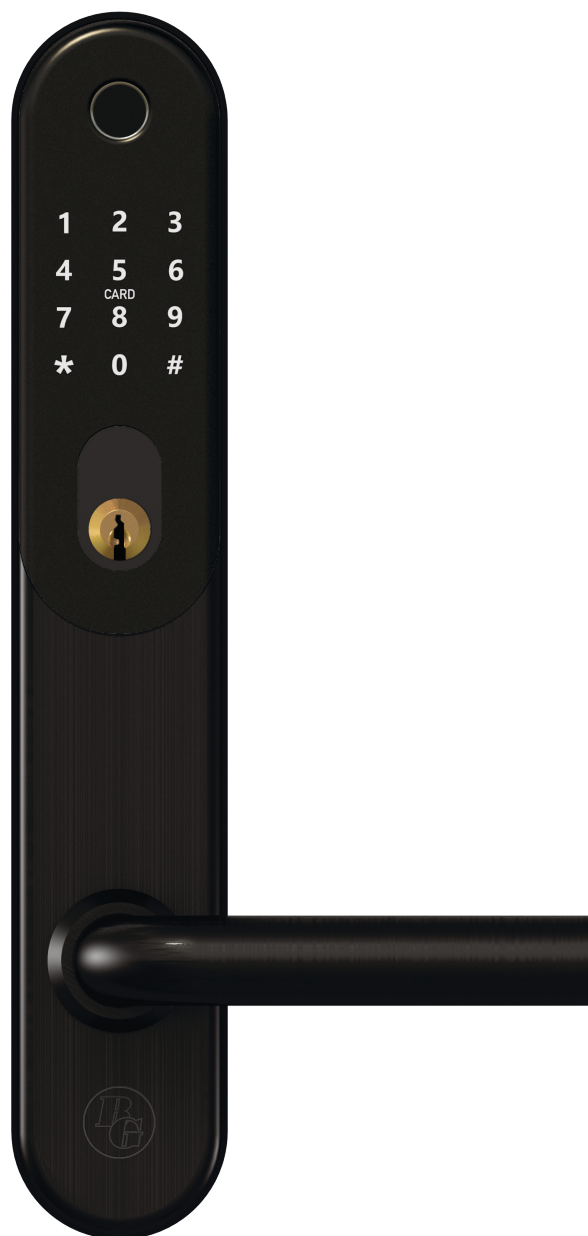


Brugsanvisning BG5000

Modell: BG5000 med eller uden cylinderlås



1. Introduktion · Generelt & Råd

Noter

1. Opbevar den mekaniske nøgle på et sikkert sted uden for huset.
2. Skift batterierne med det samme, når der advares om lavt batteriniveau.
3. Læs denne manual grundigt og gem den til evt. senere brug.

Montering

Det er vigtigt, at låsen monteres på en plan og glat overflade - gælder ydersiden, som udsættes for forskellige vejrforhold. Dette forhindrer, at vand kan trænge ind bag låsen.

Lad aldrig låsen hænge i strømkablerne under monteringen - risiko for kabelbrud.

Plejeinstruktioner

Låsen bør rengøres regelmæssigt med mildt rengøringsmiddel og ferskvand for at fjerne snavs og salt. Dette kan forhindre, at materialet misfarves.

Det er ekstra vigtigt, hvis låsen er monteret udendørs, hvor regn ikke kommer til, eller i kystnære og oxiderende miljøer.

Om appen

Appen opdateres regelmæssigt, hvilket kan medføre, at nogle menuer ændres og måske ikke stemmer overens med denne manual fuldt ud.

Indstil engelsk eller svensk stemmevejledning

Låsen leveres med svensk stemmevejledning.

Ønskes engelsk stemmevejledning, er det nemmest at gøre dette nu.

Løsn batteridækslet og indsæt 4 stk. AAA-batterier - forbind kablerne.

1. Tryk på låseskærmen for at tænde.
2. For engelsk tryk: *39#...(vent) 123456#2#
3. For svensk tryk: *39#...(vent) 123456#1#
4. Start nu initieringsprocessen ved at parre låsen med telefonen.

For mere info se afsnit 4. Info & nulstilling.

Ønsker man at udføre programmering allerede nu, er det også muligt.

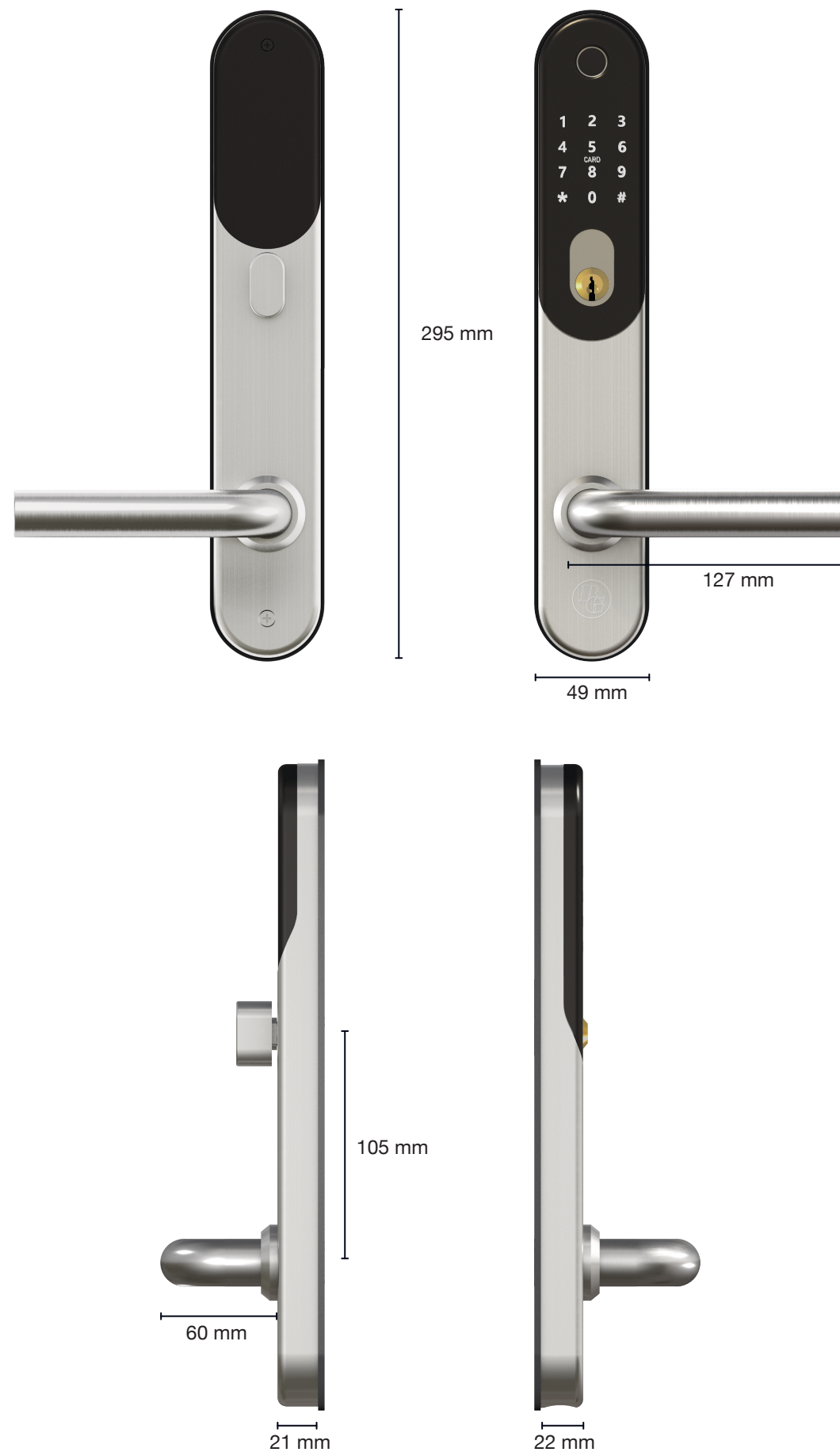
2.1 Specifikationer

Modell	BG 5000
Material	Zamak 5, rustfrit håndtag SS304 - genanvendeligt
Yderdel, mål	295 x 49 x 22 mm
Inderdel, mål	295 x 49 x 21 mm
Vægt	1.5 Kg
Oplåsning kan ske med	Bluetooth Fingeravtryk Kod RFID-tag Mekanisk nøgle WiFi (tillval) Apple Watch
Tilgængelige farver	Sølv Sort
Passer til døre:	Aludøre Trædøre Metaldøre
Strømforsyning	6V/4x AAA Batterier
Dørtykkelse	35-95mm
Datakapacitet	Fingeraftryk 200 stk. Kode 150 stk. RFID-tag 200 stk.
Temperaturområde	-30° - +60°
Luffugtighed	20% - 90%
Batteriadvarel	Mindre än 4.5V

Specifikationer

- Halvleder fingeraftrykssensor (508dpi)
- Passage-tilstand
- Zamak 5, rustfrit håndtag SS304 - genanvendeligt
- Smart APP-brug, historik og fjernlåsning (med Gateway)
- Stemmevejledning på svensk og engelsk
- Automatisk alarm ved forsøg på uautoriseret åbning
- Stemmeindstilling (til/fra)
- Indstilling af tid for låsning
- Lås appen for uautoriseret brug
- Adgangskodebeskyttet
- Nødåbning via mekanisk nøgle eller via USB

2.2 Låsstruktur



4

3.1.1 Installation · Håndtag, retning/skift

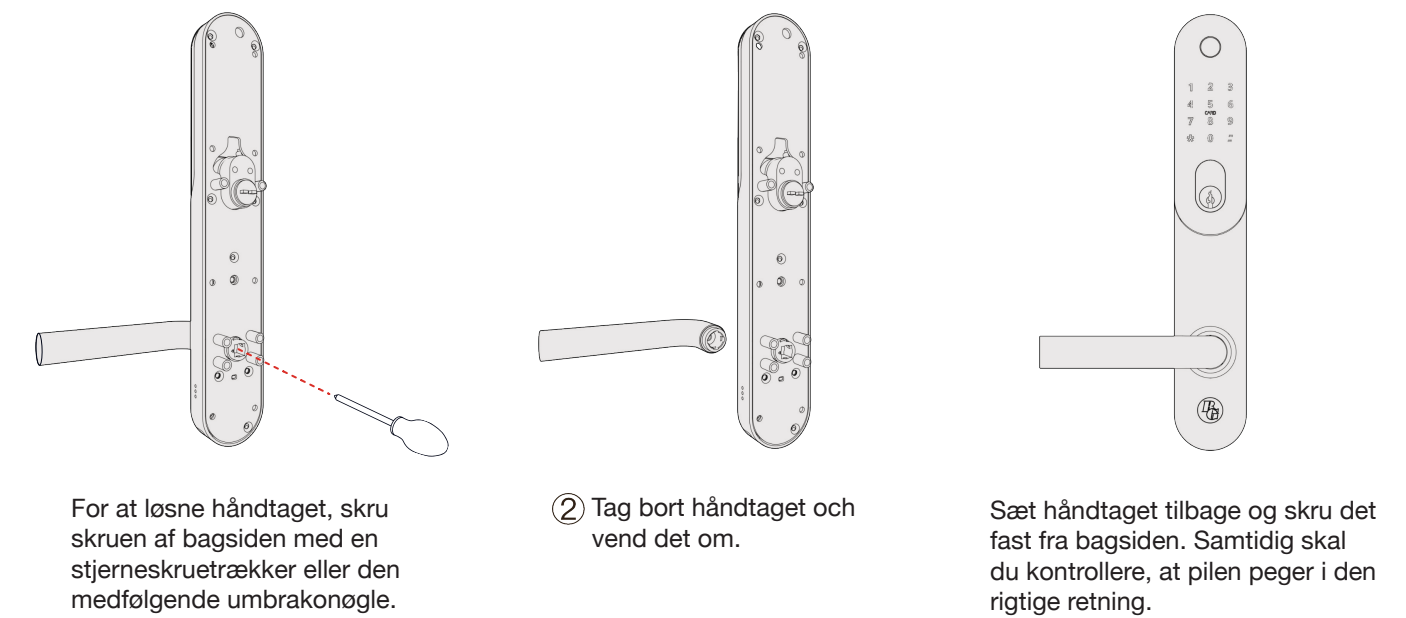
3.1 Skift håndtagsretning (hvis nødvendigt for at passe til døren)

Notera: Monter håndtaget på både indersiden og ydersiden, så det passer til din dør.
Pilen SKAL pege i modsat retning i forhold til håndtaget.

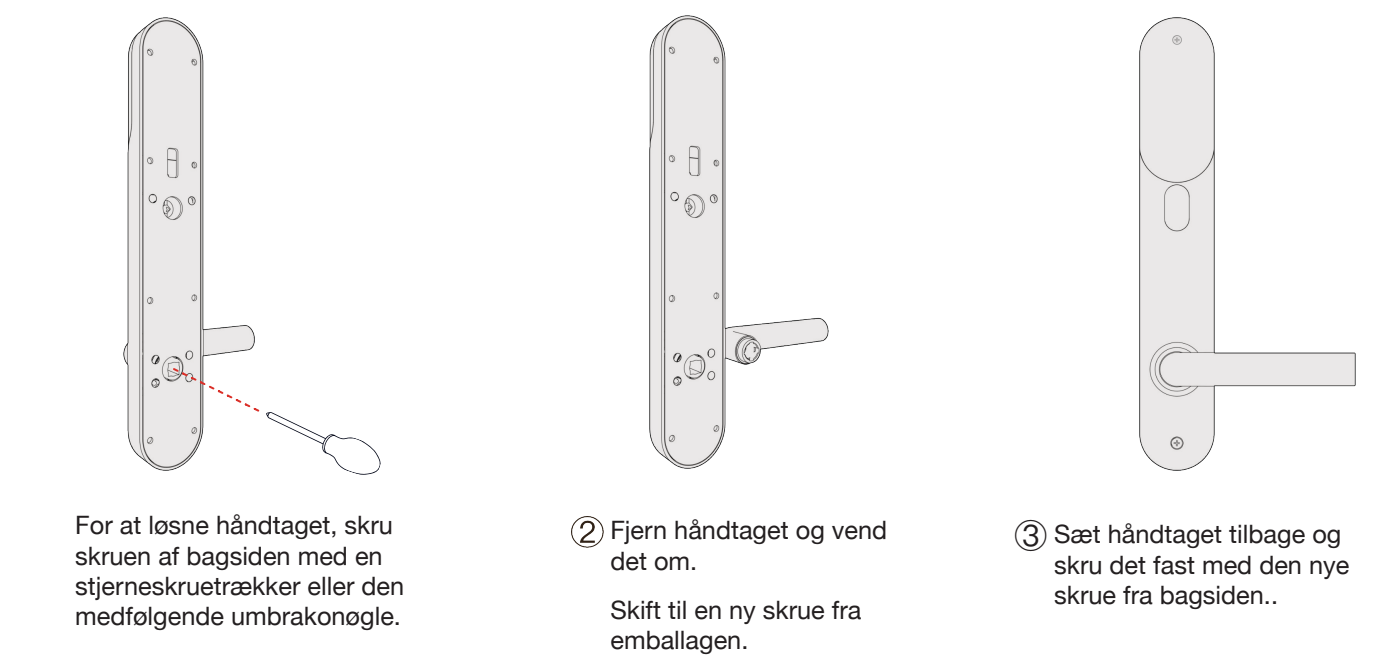
Monteringsfladen skal være helt glat, så bagsiden af låsen slutter helt tæt mod dørbladet.

Proceduren nedenfor anvendes også, hvis der skal/kan skiftes til et alternativt håndtag (valgfrit).

Yderdel



Inderdel



5



3.1.2 Installation · Vending af tryckeskolb

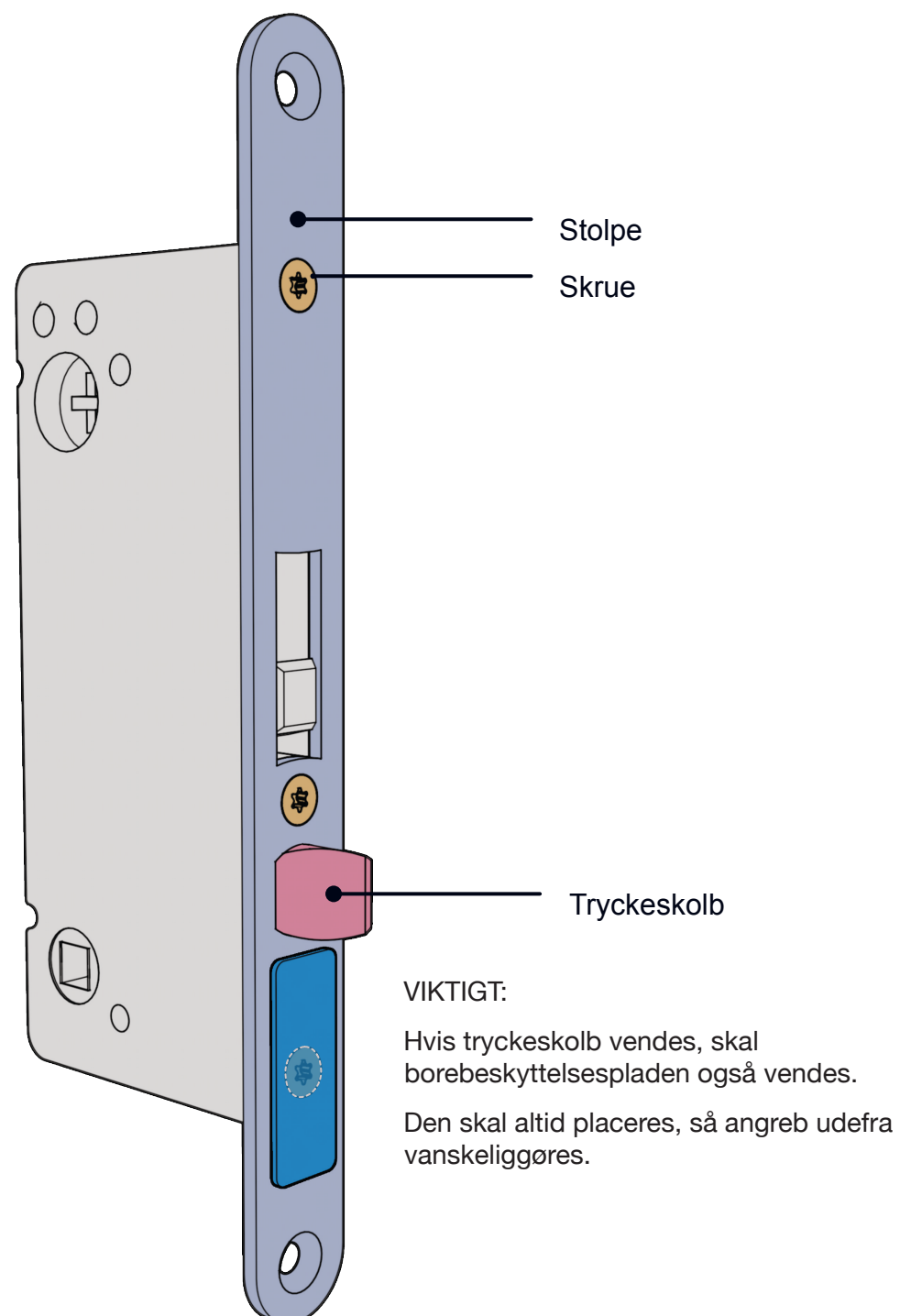
3.1.2 Installation · Vändning av tryckeskolv

3.2.1 - Instruktioner for at vende tryckeskolb

Model: BGAS510 samt BGDK1418

Bemærk: Billederne nedenfor adskiller sig fra model BGDK1418. Men princippet for at vende tryckeskolb er det samme.

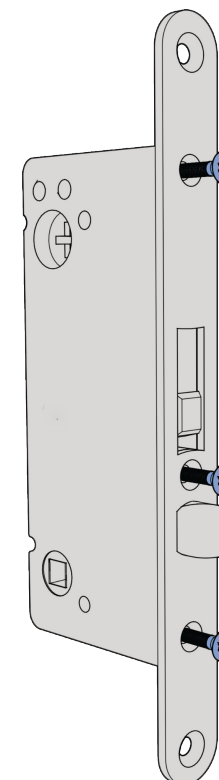
At vende tryckeskolb udføres for at passe til venstre/højre-hængslede døre.



6

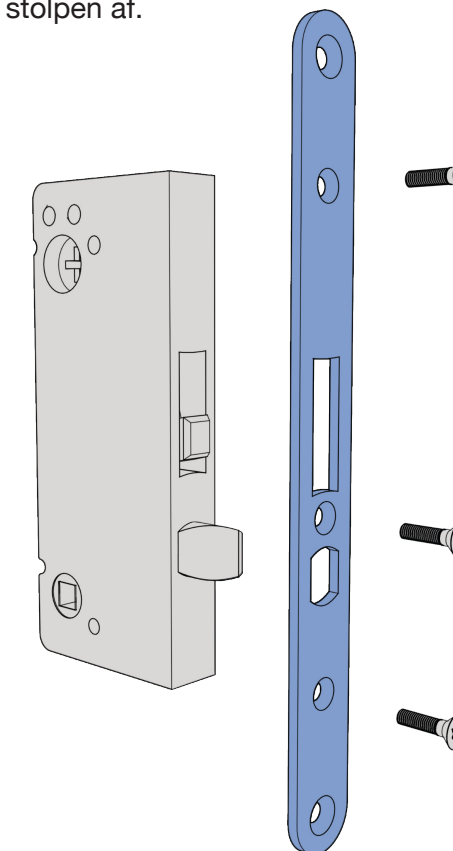
1 - Løsn skruerne

Skrul løs de 3 skruer, som holder stolpen fast.



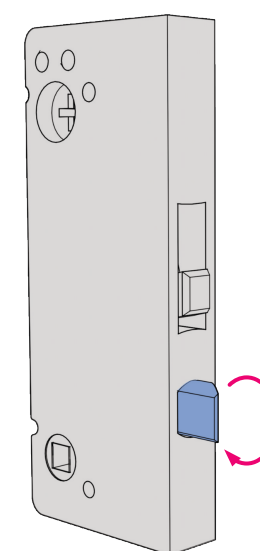
2 - Frigør stolpen

Løft stolpen af.



3 - Roter tryckeskolben

Rotér trykknappstangen 180°



4 - Genplacer stolpen

Genplacer stolpen og skru fast med de 3 skruer.

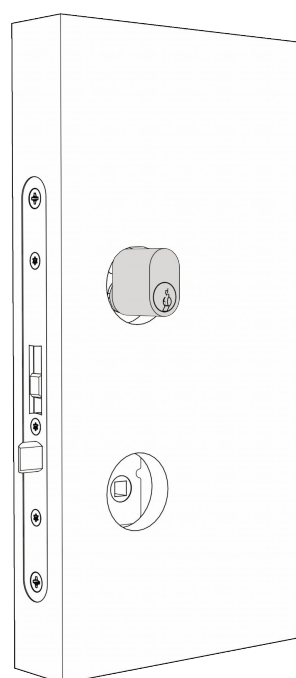
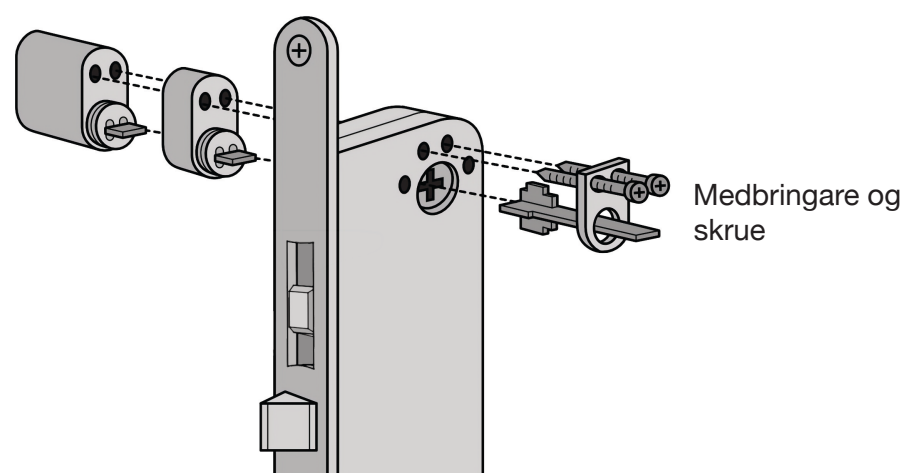


7

3.2 Installation • Med ovalcylinder

3.2.1 - Installere låsekasse og cylinder

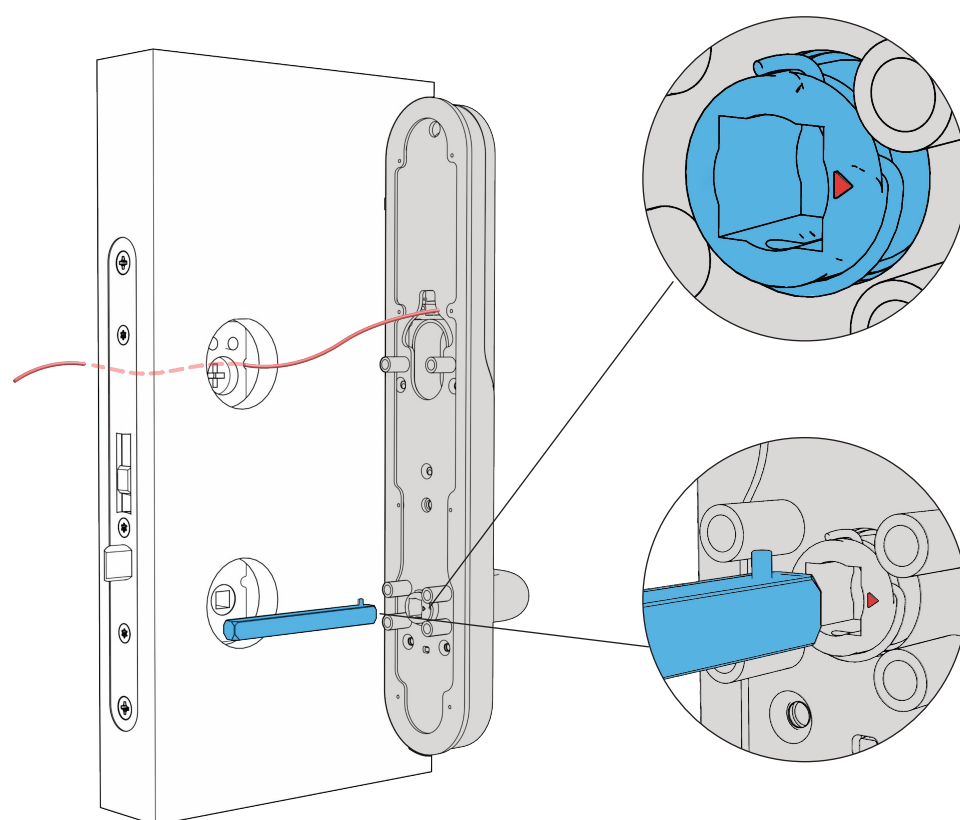
Installere låsekassen og skru fast den. Sørg for, at cylindrene med cylinderforlængere passer i højden. Stræb efter at få cylindrene så tæt på niveau med ydersiden som muligt. Brug skruer af passende længde og skru dem sammen. Sørg for, at medbringere har den korrekte længde.



3.2.2 - Installer yderdelen og firkantpinden.

Fixere pakningen på bagsiden.

Før kablet igennem.



Pilen **SKAL** pege i modsat retning i forhold til håndtaget.

Placer firkantpinden i hullet.
Vælg en firkantpind, der når hele vejen ind i inderhåndtaget - 17mm.

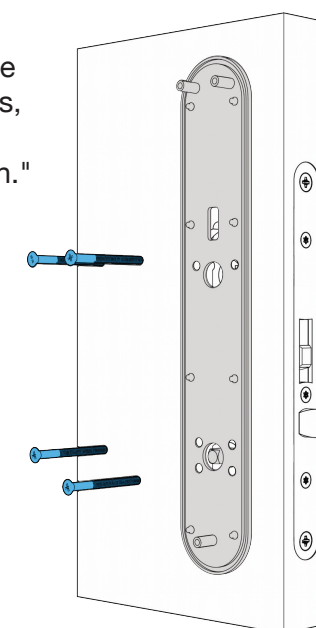
Tryk snaplåsen på firkantspindlen ind og monter den fast i yderdelen. Sørg for, at snaplåsen låser fast i hullet, og at spindlen sidder fast.

3.2 Installation • Med ovalcylinder

3.2.3 - Installer pladen til inderdelen.

Fastgør pakningen på pladen tilhørende inderdelen. Placer pladen på indersiden af døren. Brug i alt 4 x M5-skrue med midje. Klip til den rette længde. Prøv dig frem, hvis du er usikker.

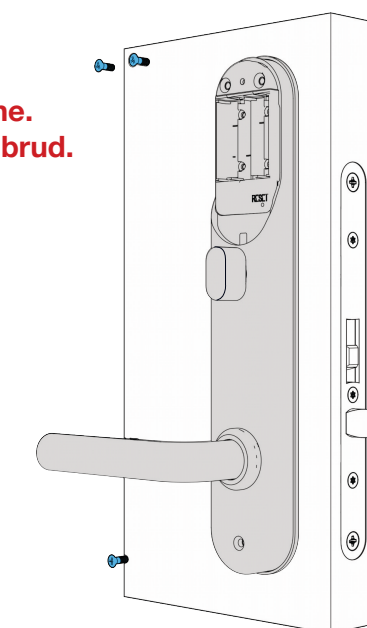
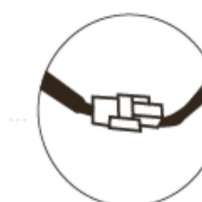
Hvilket af de to nederste huller der skal anvendes, afhænger af hullernes placering på låsekassen."



3.2.4 - Installer inderdelen og kablerne

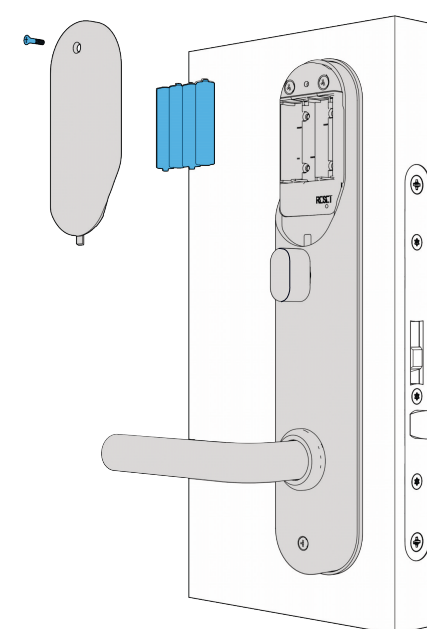
Forbind kablerne. Sørg for, at kablerne ikke klemmes. Placer inderdelen over pladen. Kontroller, at vridgreb fungerer. Skru inderdelen fast med 3 x M4-skrue.

Låset må ikke hænge i kablerne. Risiko for kabelbrud.



3.2.5 - Installer batterier og batteridæksel

Installer 4 x AAA-batterier i batteriholderen og placer batteridækslet på plads og skru det fast.



3.2.6 - Installationen er fuldstændt

Du har nu monteret BG5000 færdigt, og den er nu klar til brug.

Fortsæt til kapitel 4, download appen og begynd sammenkoblingen.



3.2.7 vigtigt at tænke på efter installation

Hvis låsen er blevet låst med nøgle eller vrider, **skal** låsningen ophæves med nøgle eller vrider, før digital åbning kan ske.

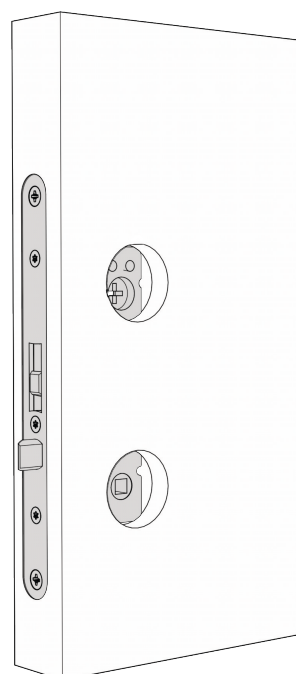
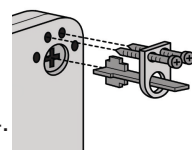
3.3 Installation · Uden ovalcylinder

3.3.1 - Installer låsekasse

Installer låsekassen og skru den fast.

Skal vrideren bruges - sørg for at installere medbringer.

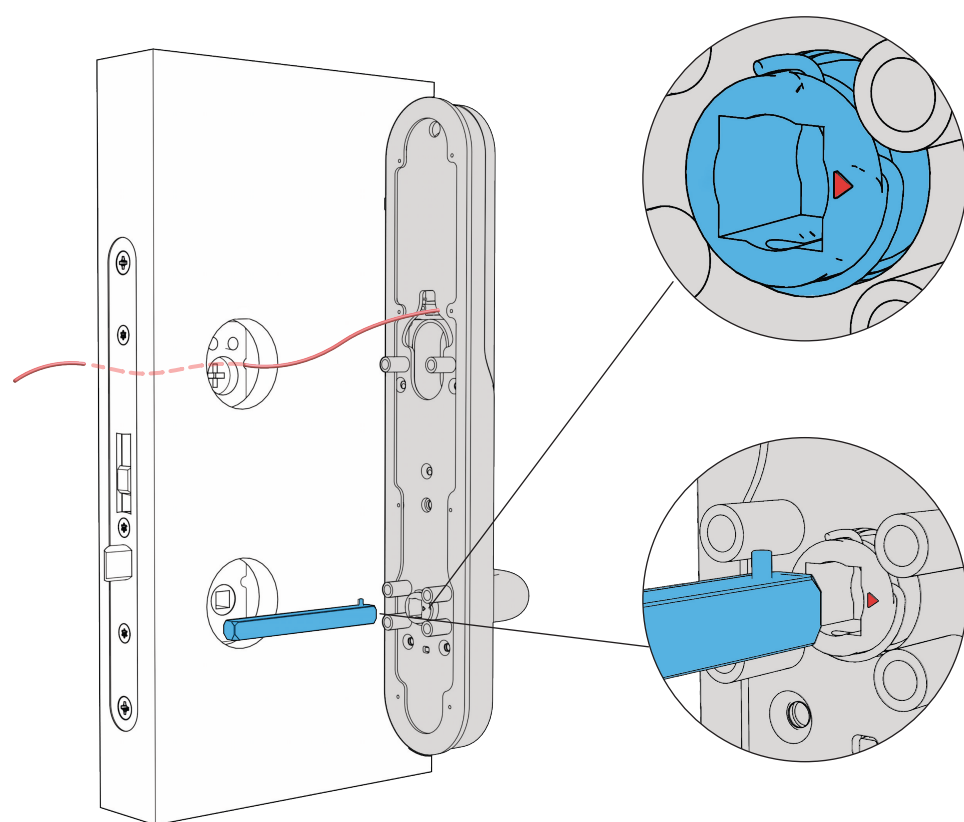
Ønsker man at afmontere vrideren på indersiden - se afsnit 3.4.



3.3.2 - Installer yderdelen og firkantpinden.

Fixere pakningen på bagsiden.

Før kablet igennem.



Pilen **SKAL** pege i modsat retning i forhold til håndtaget.

Placer firkantpinden i hullet.

Vælg en firkantpind, der når hele vejen ind i inderhåndtaget - 17mm.

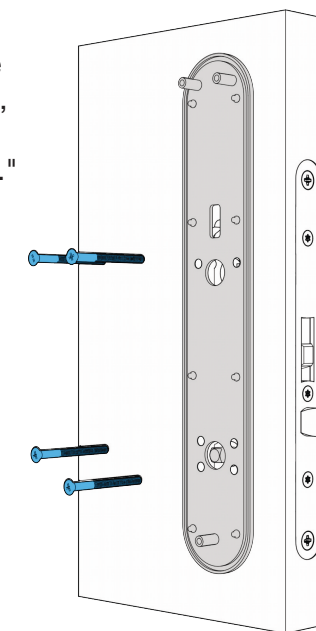
Tryk snaplåsen på firkantspindlen ind og monter den fast i yderdelen. Sørg for, at snaplåsen låser fast i hullet, og at spindlen sidder fast.

3.3 Installation · Uden ovalcylinder

3.3.3 - Installer pladen til inderdelen.

Fastgør pakningen på pladen tilhørende inderdelen. Placer pladen på indersiden af døren. Brug i alt 4 x M5-skruer med midje. Klip til den rette længde. Prøv dig frem, hvis du er usikker.

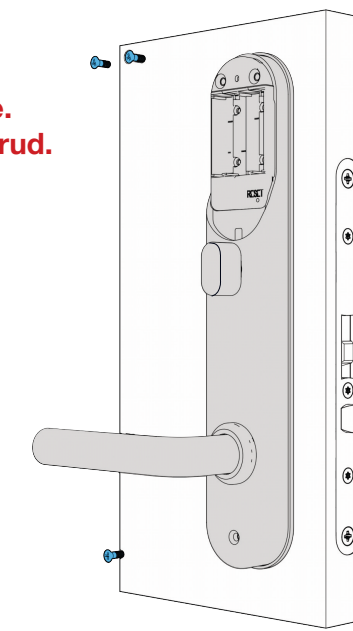
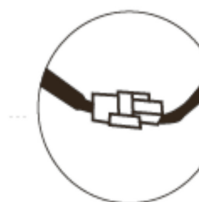
Hvilket af de to nederste huller der skal anvendes, afhænger af hullernes placering på låsekassen."



3.3.4 - Installer inderdelen og kablerne

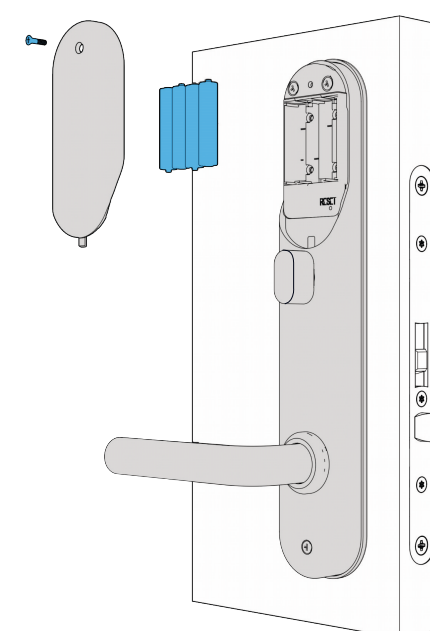
Forbind kablerne. Sørg for, at kablerne ikke klemmes. Placer inderdelen over pladen. Kontroller, at vridgreb fungerer. Skru inderdelen fast med 3 x M4-skruer.

Låset må ikke hænge i kablerne. Risiko for kabelbrud.



3.3.5 - Installer batterier og batteridæksel

Installer 4 x AAA-batterier i batteriholderen og placer batteridækslet på plads og skru det fast.



3.3.6 - Installationen er fuldstændt

Du har nu monteret BG5000 færdigt, og den er nu klar til brug.

Fortsæt til kapitel 4, download appen og begynd sammenkoblingen.



3.3.7 vigtigt at tænke på efter installation

Hvis låsen er blevet låst med nøgle eller vrider, **skal** låsningen ophæves med nøgle eller vrider, før digital åbning kan ske.

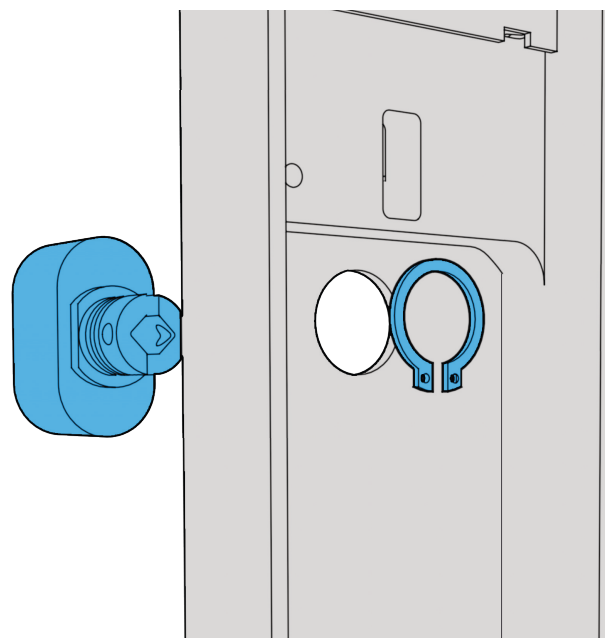
3.4 Installation · Demontering af vridgreb

3.4 - Demonter indersidens vridgreb

Vridgrebet er kun beregnet til brug, hvis man af forskellige årsager har brug for at anvende låsekassens funktioner. Hvis man ikke ønsker at bruge låsevredet, kan dette demonteres. Medfølgende silikoneprop presses derefter fast for at dække hullet.

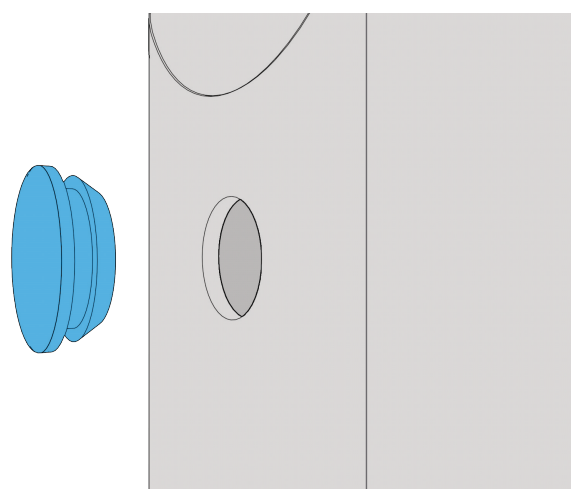
3.4.1 - Ta bort vridgrebet

Brug en tang til at bøje klippet ud og dermed frigøre vridgrebet.



3.4.2 - Monter stikproppen i hullet

hvor vridgrebet tidligere sad.



4. Info & reset · Nødåbning

4,1 - Demonstrationsfunktion

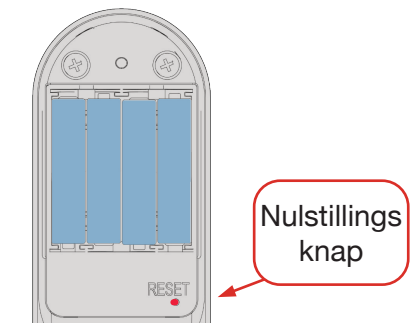
Bemærk: Låset kan åbnes med koden: 123456 efterfulgt af # i demonstrationsfunktionen.

Låsetype

BEMÆRK: TTLock-appen kan styre flere forskellige låsetyper. Du skal først vælge låsetype. Låsen skal tilføjes i appen. Normalt kan låse, der ikke tidligere er blevet tilføjet, tilføjes efter aktivering af låsets panel. Låse, der tidligere er blevet tilføjet i TTLock, skal først fjernes og derefter tilføjes igen.

4.2 - Indstil engelsk eller svensk talevejledning

1. Åbn batteriluken og tryk på nulstillingsknappen i 5 sekunder med et smalt objekt. (Ignorer alle beskeder før 5 sekunder.)
2. Tryk straks på "000#". Der vil lyde en bekræftelse, og låsen vil blive nulstillet.
3. Tryk på låseskærmen for at tænde.
4. For **engelsk** tryk: *39#...(vent)...123456#2#
5. For **svensk** tryk: *39#...(vent)...123456#1#
6. Start nu paringsprocessen ved at parre låsen med telefonen.



4.1 - Nødåbning

Nødåbning af den digitale funktion ved hjælp af en mekanisk nøgle eller en USB-forbindelse.



1. Nødåbning med de medfølgende nøgler sker gennem nøglehullet, som er placeret på låsets underside.
2. Kun nødåbning ved hjælp af powerbank og USB-forbindelse.

Bemærk: Brug aldrig genopladelige batterier i låsen.

5.1 App og registrering

Instruktioner online

Udover denne manual (afvigelser kan forekomme) kan du finde opdaterede instruktioner på TTLocks hjemmeside. Brug QR-koden nedenfor for at åbne TTLocks instruktioner eller klik [her](#).



5.1.2 Download app

Android – scan den venstre QR-kode.

Apple – scan den højre QR-kode.

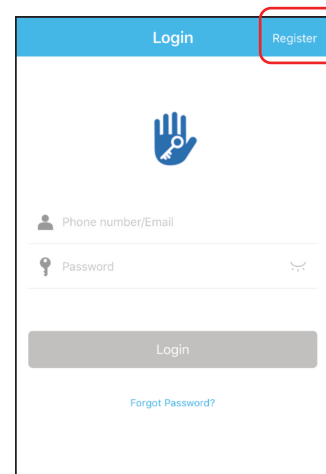
Alternativt, søg efter TTLock i Google Play eller App Store.



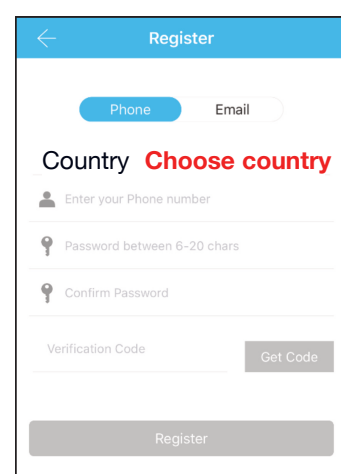
5.1.3 Registrering af konto

Registrer en ny konto på en af følgende måder:

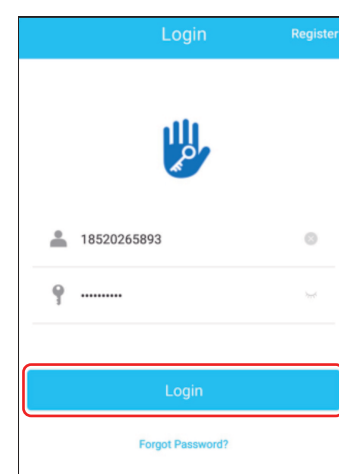
- mobilnummer (uden første nul)
- e-mail
- eller log ind med en eksisterende konto.



1-1



1-2

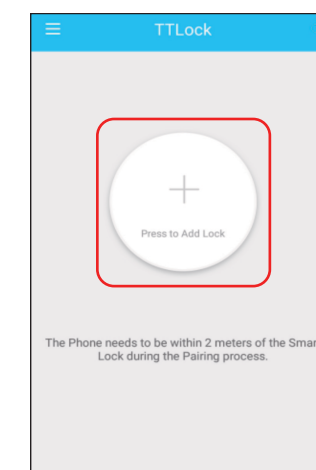


1-3

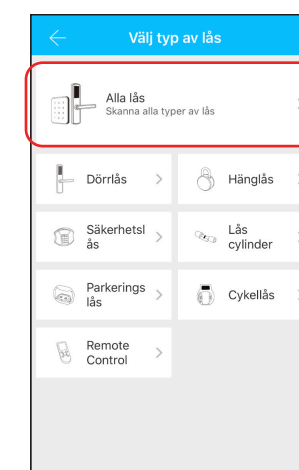
5.2 Tilføj lås

5.1.4 Registrering af lås

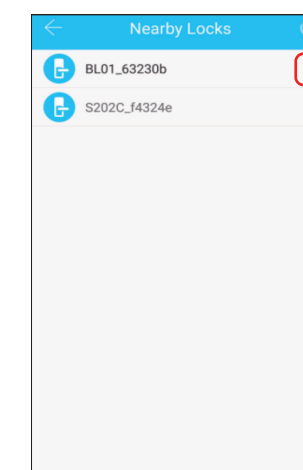
1. Tryk på låseskærmen for at tænde, klik på "+ Tilføj lås"
2. Nærliggende låse vil blive vist på telefonskærmen, klik på "+"
3. Skift navn på låsen
4. Låsen er nu tilføjet.



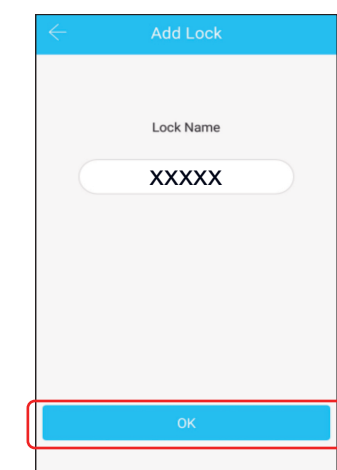
1-4



1-5



1-6



1-7

5.3 Styring

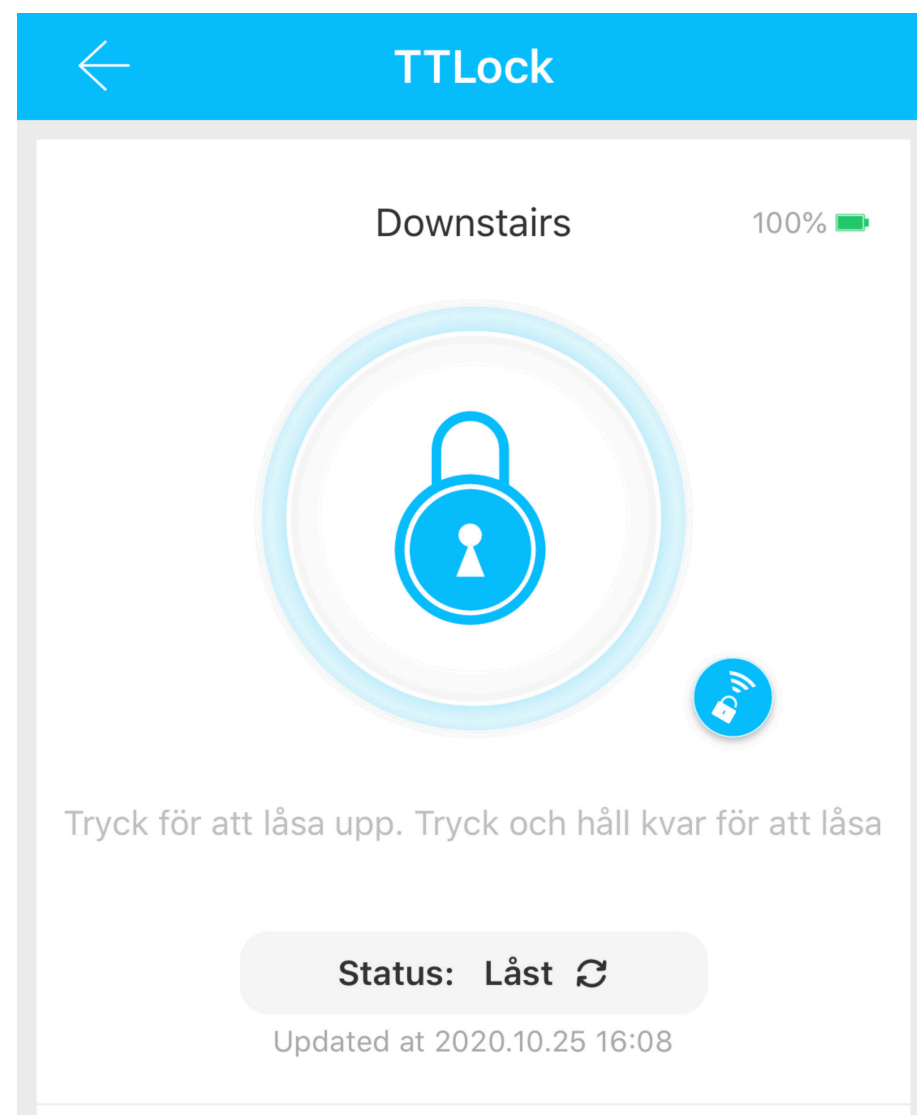
5.2.1 Bluetooth

Sørg for, at Bluetooth er tændt på din smartphone. Efter at telefonen og låsen er forbundet, klik på låseikonet for at låse op (telefonen skal være inden for 2 meter fra låsen).

5.2.2 Fjernstyring (tilvalg via Gateway)

Låsen er direkte forbundet via Bluetooth og er ikke forbundet til selve netværket, og er derfor ikke sårbar over for netværksangreb. Gateway er et tilvalg til Smart Lock. Det er broen, der forbinder låsen med dit netværk. Gennem Gateway kan brugere på afstand kalibrere låsets ur, aflæse historik af koder, kort, fingeraftryk m.m. Det er også muligt at sende, slette og ændre koder og e-Keys.

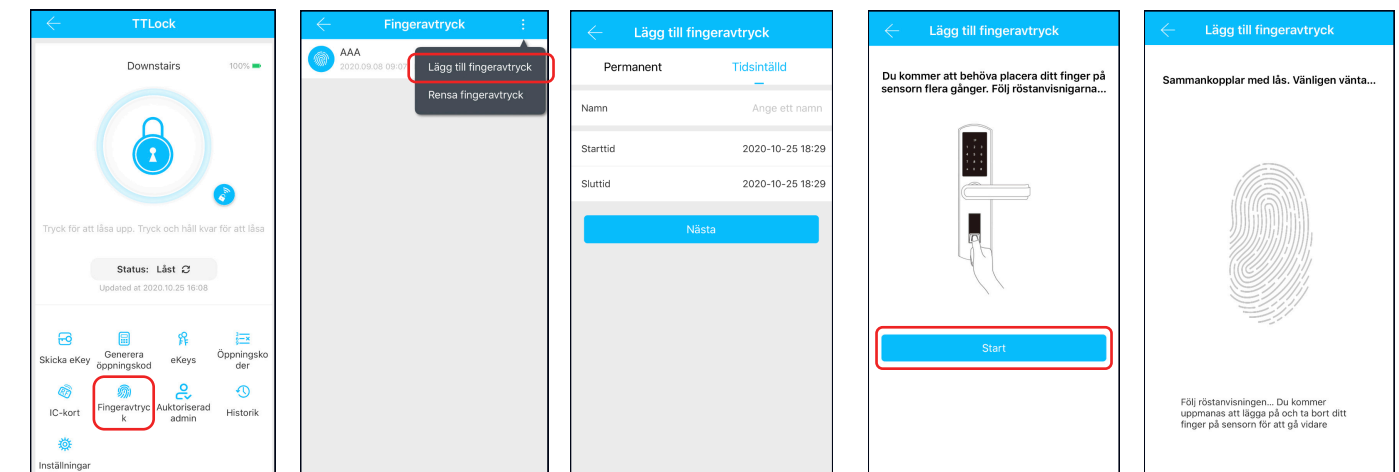
Når telefonen og låsen er forbundet, klik på fjern-låseikonet for at låse op (se billedet nedenfor). Du kan låse op, hvor end du er forbundet til et netværk (for at tilføje Gateway, se trin 6). For at aktivere denne funktion: I respektive lås – tryk "Indstillinger" og derefter "Lås op fra distancen".



5.4 Fingeraftryk

5.2.2.1 Tilføj fingeraftryk

For at kunne låse op med fingeraftryk kræves det først, at det tilføjes. For at dette kan fungere, skal telefonen og låsen være tæt på hinanden, og APPEN skal være startet. Fingeraftryk kan indstilles til at være permanent eller under begrænsning. Efter tilføjjelsen kan gyldighedstiden ændres.



At huske på:

1. Før du tilføjer et fingeraftryk, er det vigtigt, at sensorområdet er rent og tørt. Selv fingret skal være rent og tørt samt frit for for eksempel vand, fedt, snavs osv.
2. Det maksimale antal fingeraftryk, der kan tilføjes, er 200. Det anbefales, at hver bruger tilføjer mindst 2 fingeraftryk for at undgå problemer, hvis en finger skulle være beskadiget eller på anden måde ikke kan bruges. Samme finger kan tilføjes flere gange.
3. Når du tilføjer et fingeraftryk, skal fingeren læses flere gange. Placer fingeren på sensoren i forskellige vinkler hver gang og tryk let, indtil stemmen beder dig om at løfte og lægge fingeren på igen.
4. Når strømstyrken er lav til sensoren, påmindes du ved, at det blå blinker, når fingeraftrykssensoren bruges. Efter at fingeraftrykket er verificeret, fortsætter lyset med at blinke blå hurtigt, og lyset er lidt svagt; i dette tilfælde skal batterierne udskiftes så hurtigt som muligt for at undgå, at de løber tør for strøm.

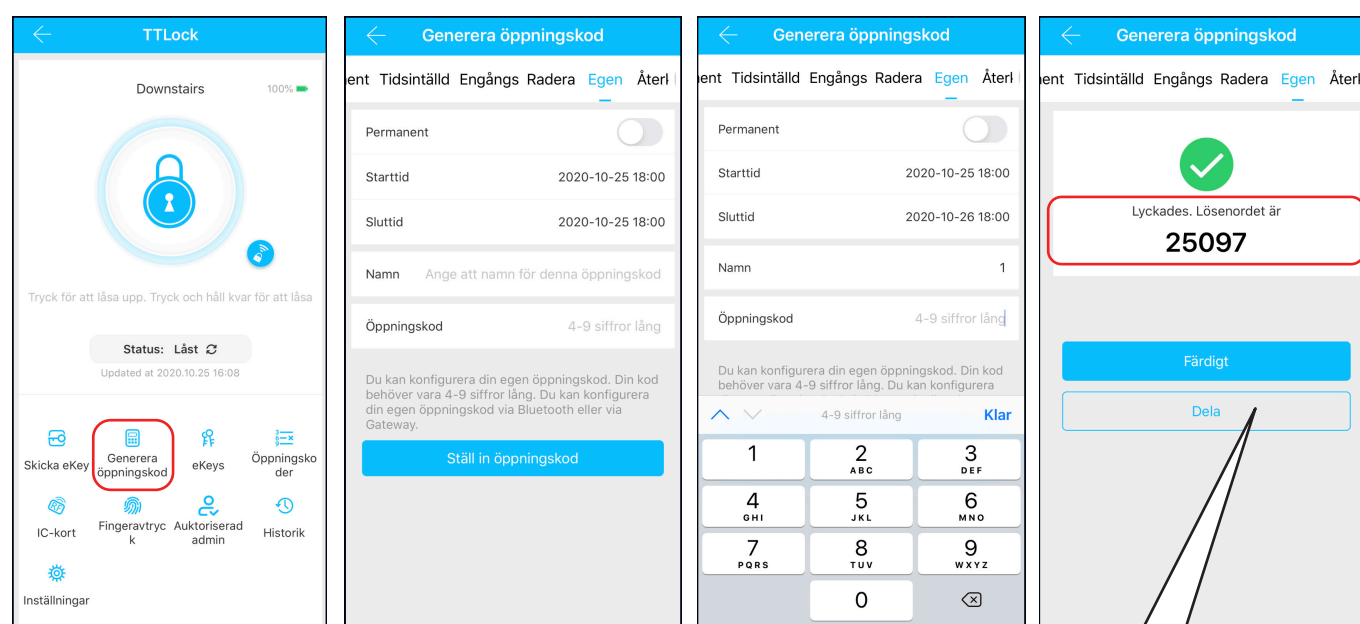
5.5 Adgangskode

5.2.2.2 Indstilling af adgangskode

En adgangskode er en yderligere måde at låse op på. Efter at adgangskoden er tastet ind på tastaturet, tryk på "#" nederst til højre for at låse op. Adgangskoder kan være permanente, tidsbegrænsede, engangs-, gentagne, egne og sletbare.

Op til 4 valgfrie tal kan bruges før og efter koden for at gøre det sværere at aflæse.

Det er vigtigt, at koden indtastes i rækkefølge mellem de valgfrie tal. Afslut med "#".



Du kan dele engangskoder med andre via WeChat/SMS/Email/Messenger/WhatsApp.

5.6 e-Key

5.2.2.3 Send e-Key

Klik på "Send e-Key", som vist på billedet.

Du kan sende en e-nøgle til andre brugere af TTLock for at autorisere oplåsning (modtageren skal have downloadet APPEN og registreret en konto).

→ Vælg e-nøgleformat (Tidsbegrænset, permanent, engangs eller gentagende).

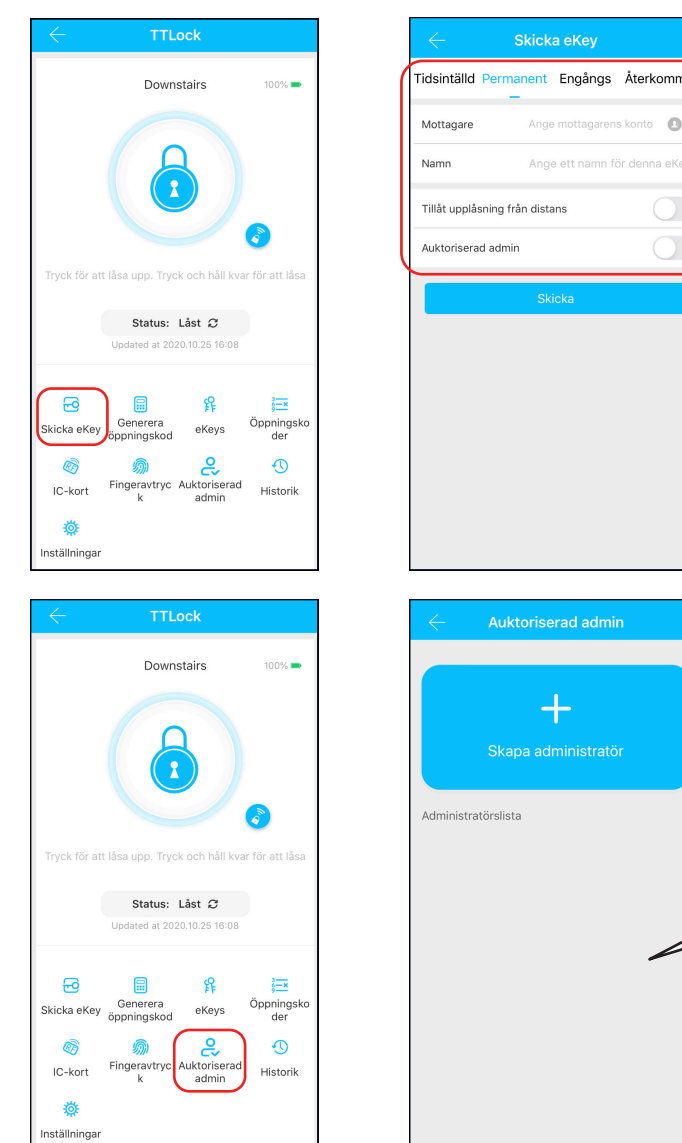
→ Indtast modtagerens TTLock-konto, navngiv e-nøglen og angiv gyldighedsperiode.

Du kan angive tilladelse til fjernåbning eller ej, autoriseret administrator eller ej, som vist på billedet.

→ Send

→ Modtageren har nu tilladelse til at åbne via APP/Bluetooth.

(Låsejeren kan autorisere en administrator via e-nøgle, som i sin tur kan dele ud af tilladelser til brugere. Dog kan en administrator ikke autorisere andre administratorer.)

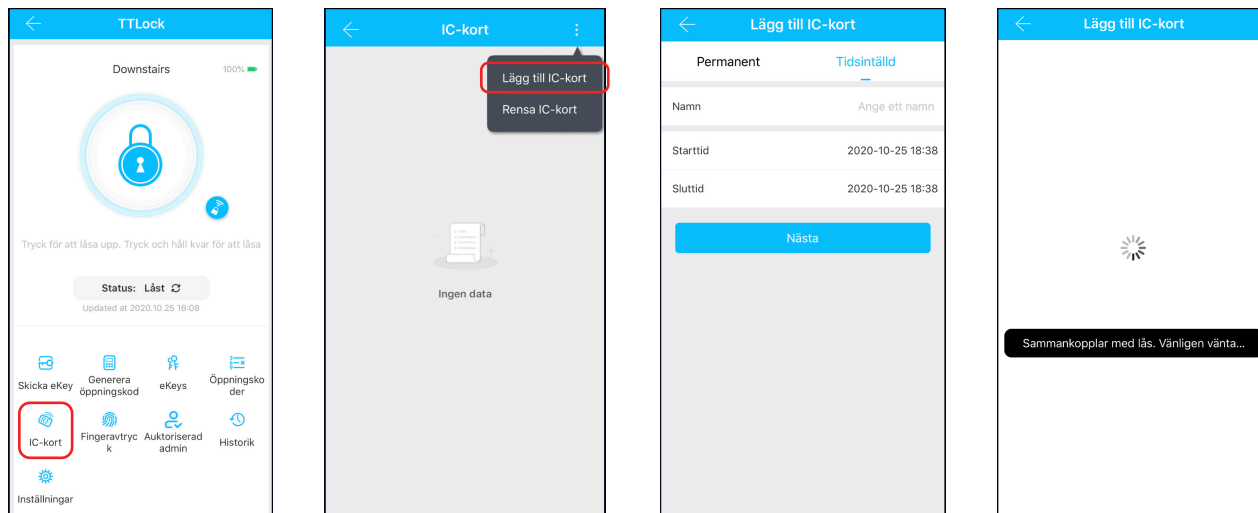


Her kan du autorisere nye administratorer.

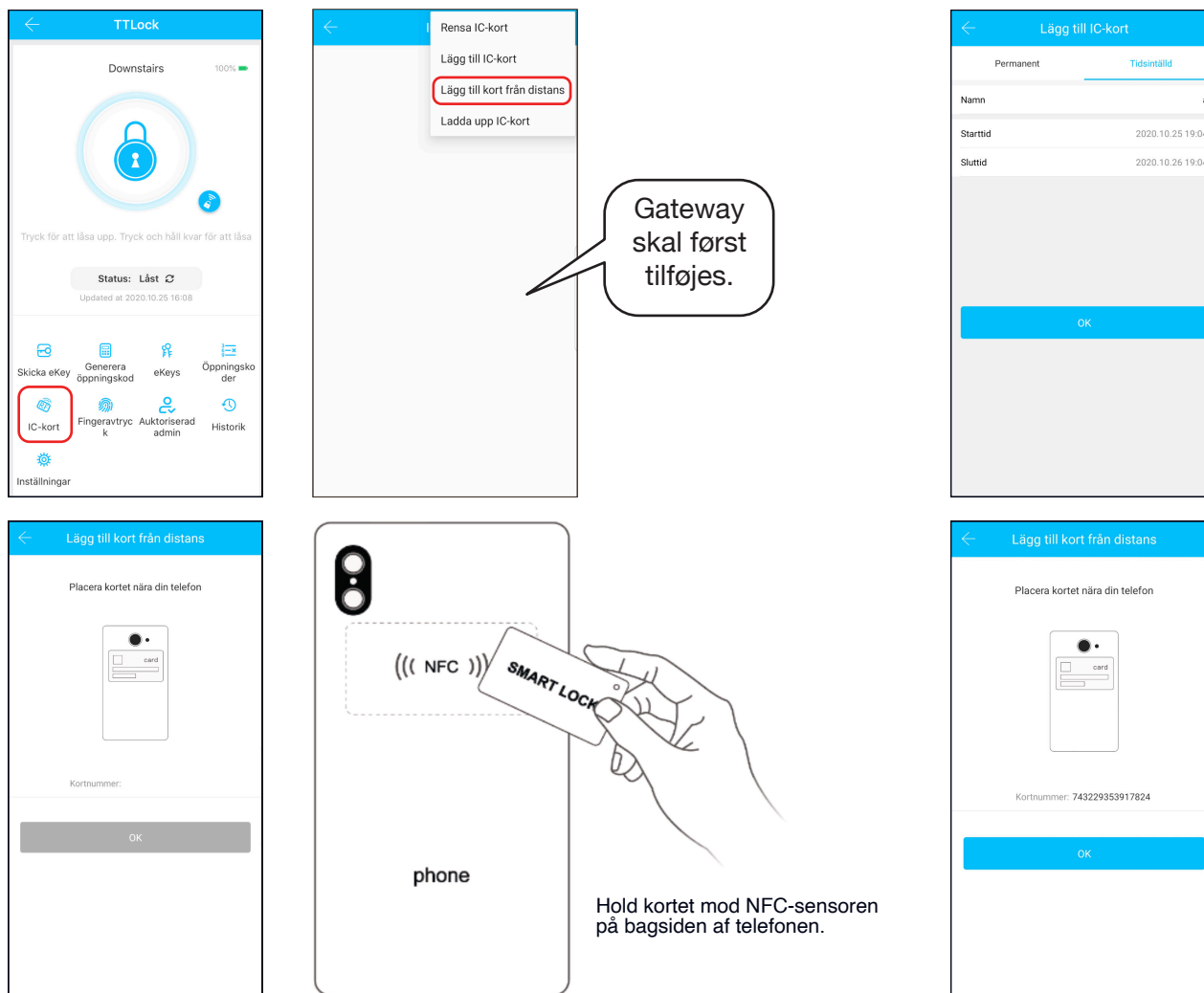
5.7 Kort

Forskellige RFID-kort kan anvendes til at åbne låsen. Før et RFID-kort kan anvendes, skal det tilføjes. Tilføjjelsen skal foretages med telefonen og låsen tæt ved hinanden. Gyldighedsperioden for RFID-kort kan indstilles. Den kan være permanent eller for en begrænset periode. Man kan også efterfølgende regulere gyldighedsperioden for RFID-kort.

5.2.2.4 Tilføj kort (RFID)



5.2.2.5 Tilføj kort fra afstand (kun tilgængelig på Android, med aktiveret NFC)



5.8 Koder

5.2.3 Administration af Administrator åbningskode

- Klik på "Indstillinger"
- Grundlæggende
- Se Administrator Åbningskode som vist i figur 2-2
- Indtast åbningskoden på låsens nummerplade, efterfulgt af
- "#" for at låse op.

5.2.4 Administration af eKey

Klik på "eKeys".

Når Ejeren har tilføjet låsen i APPEN, vil Ejeren have højeste autoritet i låsen. Ejeren kan sende eKeys til andre brugere af TLock, angive tidsbegrænsninger og vælge tidsbegrænsninger, permanente eller engangsnøgler. En Administrator kan administrere alle egne udstedte eKeys, herunder slette, nulstille, sende, ændre gyldighedsperioden og se historikken for disse. For eKeys, hvis gyldighed udløber snart, vises antallet af resterende dage i gult og en påmindelse i rødt.

5.2.5 Administration af Åbningskoder

Klik på "Åbningskoder".

→ billede 2-4. Alle genererede Åbningskoder kan ses og administreres her. Dette inkluderer ændring af kode, sletning, nulstilling og historik.

5.2.5.1 Passagefunktion (under indstillinger)

Aktiver passagefunktion i APPEN ved at trække skyderen til højre.

Indstil ønskede dag / dage.

Hvis alle timer ønskes, aktiveres dette ved at trække skyderen til højre.

Hvis start- og sluttid ønskes, angives dette.

Glem ikke at trykke på "Gem" øverst til højre på skærmen.

For midlertidigt at deaktivere passagefunktionen, tryk og hold på "#" indtil låsen låser sig.

Næste gang der åbnes med autorisation, vender låsen tilbage til passagefunktionen (hvis passagefunktionen stadig er indstillet som aktiv).

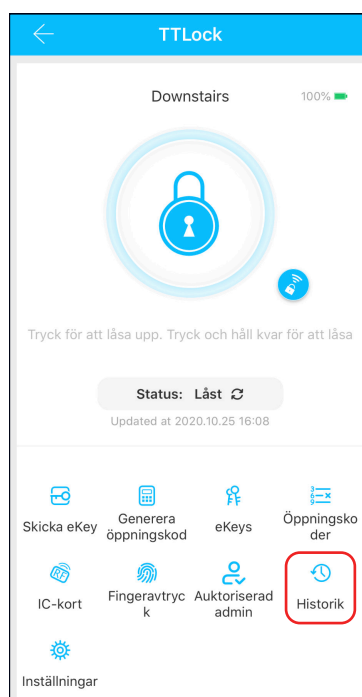
Når låsen er programmeret til passagefunktion, ændres farven på låsens navn i hovedmenuen. Dette for at minde om, at låsen er programmeret til passagefunktion.

5.9 Historik

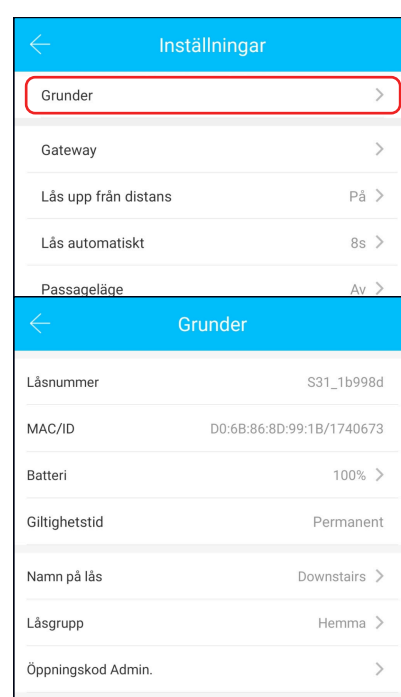
5.2.6 Åbningshistorik

Klik på "Historik", som vist på billede 2-1.

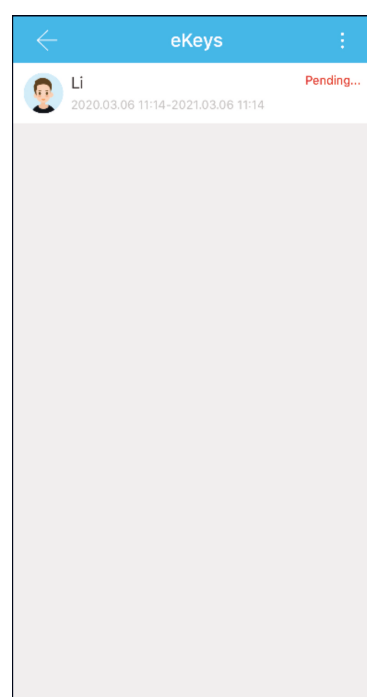
→ Billede 2-5: Her kan du se al åbningshistorik og foretage yderligere indstillinger under "Indstillinger".



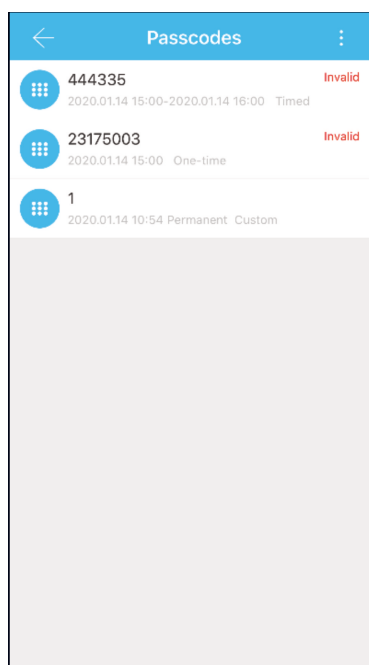
2-1



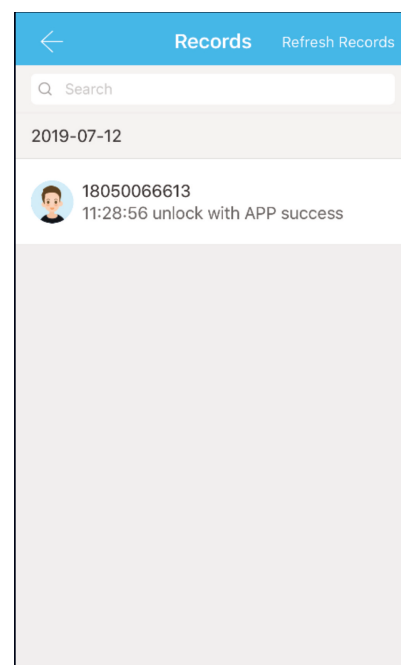
2-2



2-3



2-4



2-5

6. Tilslutning til Gateway (valgfrit)

Gateway

Hvis du har en gateway, er det nu tid til at tilslutte den.

Med en gateway får du mulighed for at styre låsen på afstand. Den kommunikerer med låsen via bluetooth og derefter videre til WiFi og også via Ethernet-kabel. POE betyder, at enheden får strøm via Ethernet-kabel.

Se venligst den medfølgende manual til gatewayen eller brug QR-koden nedenfor for at hente manualen.



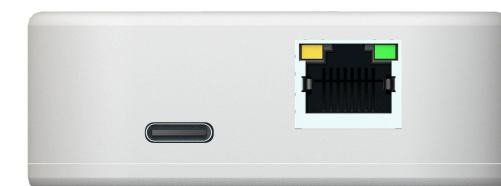
Gateway BG-G2

Tilsluttes via WiFi.
Strøm via USB-kabel.



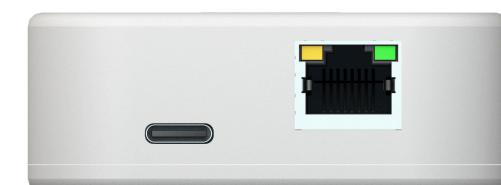
Gateway BG-G3

Tilsluttes via WiFi eller Ethernet-kabel.
Strøm via USB-kabel.



Gateway BG-G3P

Tilsluttes via WiFi eller Ethernet-kabel.
Strøm via USB-kabel eller via Ethernet-kabel (POE).
Bemærk venligst, at strøm via Ethernet-kabel (POE) kræver, at netværksswitchen understøtter POE.



7. Ofte stillede spørgsmål (FAQ)

1	Hvordan læser man operationsmetoder?	I "Registreringer" af hovedgrænsefladen / eller "Records" i webgrænsefladen TLock.
2	Af hvilken grund kan du uploade fingeraftryk?	Det, der uploades, er ikke fingeraftryk, men antallet af fingeraftryk. Fordi nogle låse ikke behøver APP'en for at tilføje fingeraftryk, kan de ikke ses i APP'en, før de er blevet uploadet.
3	Hvor mange e-Keys kan tilføjes?	Ubegrænset
4	Hvorfor vises "venter", når du sender en e-Key?	Før modtageren har åbnet App til modtagelse, vises e-Key "venter".
5	Hvorfor modtager jeg ikke en engangskode?	Dette kan skyldes et problem med operatøren eller SMS-serveren, eller det kan skyldes en forkert parameter. Husk at indtaste mobilnummeret uden det første nul. Ellers kontakt supporttjenesten i APP'en.
6	Kan brugere bruge deres konto samtidigt på to enheder?	Nej, det går ikke. Men du kan godkende Admin, som er på en anden enhed.
7	Kan jeg downloade optegnelser/historik?	Med Bluetooth: Ja, ellers Nej.
8	Hvorfor fungerer Forbliv åben-tilstand ikke med det samme?	Du skal bekræfte Forbliv åben-tilstand ved at først udføre en bekræftet åbning.
9	Hvad er "Auto lås"?	Indstil varigheden af tid, før låsen vender tilbage til den låste position.
10	Hvorfor kan jeg ikke sende e-Keys?	Tjek om kontoen du sender til er registreret/allerede modtaget.
11	Hvor mange låse kan tilføjes i APP'en?	Ubegrænset
12	Er det muligt at tilføje adgangskoder, fingeraftryk eller RFID-tag eksternt?	A) Auto-genereret adgangskode: Kan sendes Brugerdefineret adgangskode: Kan sendes, hvis gateway er tilsluttet B) Fingeraftryk: Ikke muligt at tilføje eksternt C) Tilføjelse af tag/kort er kun muligt via Android med NFC aktiveret.
13	Låsedisplayet flimrer.	Dette kan skyldes, at beskyttelsen, plastfilm ikke er blevet fjernet fra displayet. Prøv at fjerne filmen. Vand kan også være årsagen, så prøv at tørre skærmen af med en tør klud.
14	Hvordan låser jeg manuelt?	Tryk og hold " #" nede, indtil låsen låser sig

APP'en bliver automatisk opdateret regelmæssigt. Derfor kan nogle funktioner og funktioner afvige fra ovenstående instruktioner

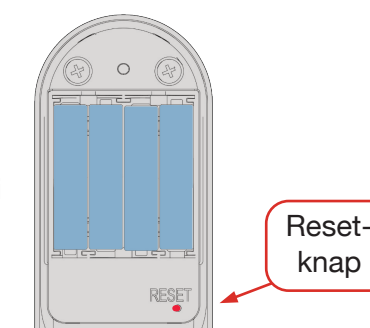
8. Fejlfinding Hardware

1	Efter montering lyser displayet ikke.	a) Kontroller, at batterierne er sat korrekt i, og at de har nok strøm. b) Kontroller, at kablet mellem for- og bagdelen er tilsluttet korrekt.
2	Jeg kan ikke tilføje fingeraftryk	Fingeren skal altid være tør og ren. Sensoren skal også være tør og ren.
3	Fingeraftryk Bekræftelse fungerer godt, men låsen kan ikke åbnes.	Fingeraftrykslås har to vigtige komponenter: den ene er fingeraftryksmodulet, og den anden er den elektriske lås. Hvis verifikationen lykkes med låsen ikke åbner, kan du lytte godt efter, når fingeraftrykket er verificeret, om du kan høre motorlyden inde i låsen. Hvis det høres, skyldes fejlen ofte håndtagslåsen. Hvis motoren ikke høres, er det sandsynligvis fordi printkortet er i stykker. Frontpanelet skal udskiftes. Hvis du har en gyldig garanti, kan denne påberåbes.
4	Batterierne tømmes hurtigt.	a) Høj brug af låsen b) Brug kun batterier af høj kvalitet. Overvej brugen af lithium-batterier.
5	Kan lydstyrken justeres?	Ja, i fem niveauer.
6	Der sker ikke noget, eller låsen kan altid åbnes, når du trykker på grebet på ydersiden.	Kontroller, at monteringen er udført korrekt med pilen pegende i den modsatte retning som grebets retning. Også "Auto-lås" skal være aktiveret i låseindstillinger.
7	Displayet virker ikke, og/eller lyset er svagt	Dette skyldes sandsynligvis svag batteristrøm. Installer venligst nye batterier og tjek.
8	Hvor længe er låsen lukket, efter at der er lavet forkert åbningsforsøg 5 gange?	Alarmen lyder i 5 sek. Så kan låsen kun åbnes gennem app'en med bluetooth eller eksternt (Gateway mulighed) i løbet af 2 min.
9	Hvor mange poster kan gemmes i låsen?	500 stk
10	På hvor mange låse kan et enkelt RFID-tag/kort bruges?	Ubegrænset
11	Lås låser ikke.	Check that "Auto lock" is activated in lock settings. Front and back panels must be installed parallel to each other. Adjust if needed. Also see p.6 above.

Fabriksindstilling (efter uløste softwareproblemer)





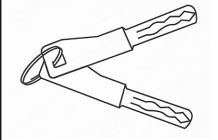



Åbn batteridækslet og tryk på nulstillingsknappen med en smal genstand i 5 sek. (Ignorer eventuelle meddelelser inden 5 sek.)








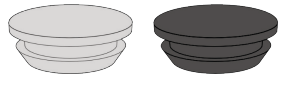



Tryk straks på "0000#". Der lyder en bekræftelse, og låsen er blevet nulstillet. Start nu initieringsprocessen ved at parre låsen med telefonen.



9. Pakliste

Kan variere afhængigt af model.

Nr	Navn	Antal	Billed
1	Ydre del IP66 (Zamak 5)	1	
2	Indre del Ingen IP-klassificering (Zamak 5)	1	
3	Bruger manual	1	
4	RFID-tag	3	
5	Mekaniske nøgler	2	
6	Vandbeskyttende gummipakning	2	
7	Firkantet stift 8 x 80 mm (fjederlås) Firkantet stift 8 x 100 mm (fjederlås) Firkantet stift 8 x 120 mm (fjederlås)	1	
8	Batterier AAA	4	

Nr	Navn	Antal	Billed
9	Skruer med talje M5 x100	6	
10	Cylinderforlænger (6 mm) hvis ovalcylinder anvendes (Andre længder fås i butik)	1	
11	Cylinderskruer med talje M5 x 50 hvis ovalcylinder anvendes	2	
12	Skruer M4	3	
13	Insexskrue. Med gevindlåsning (til håndtag)	2	
14	Ekstra skrue til batteridæksel	3	
15	Insexnøgle	1	
16	Gummiprop (hvis vrider ikke ønskes) Farve kan variere		
Valgfrit			
17	Fjernbetjening (Valgfri)		
18	Dørkontakt (Valgfri)		
19	Gateway (Valgfri)		

Garanti

Kunde navn: _____

Kunde telefon: _____

Købsdato: _____

Produktnavn: _____

Model: _____

**Datomærker er placeret på bagsiden af begge enheder.
Disse må IKKE fjernes eller destrueres!**

BEMÆRK:

- 1) Opbevar dette kort, så det kan bruges i ethvert garantitilfælde.
- 2) Vi tilbyder 2 års garanti fra købsdatoen.
- 3) Garantien er gyldig i hele verden.

