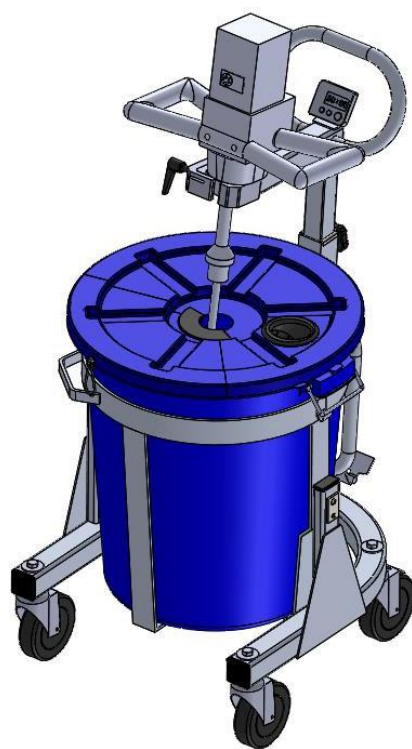




BLANDESTATION MS-100



BRUGSANVISNING

INDHOLD

OM DENNE VEJLEDNING	3
- Nøglebegreber	3
- Ansvarsfraskrivelse	3
 OPLYSNINGER OM PRODUKTET	 4
- Sikkerhedsoplysninger	4
• Generelle sikkerhedsinstruktioner	4
• Sikkerhedsmærkater	5
- Garanti	6-8
- Produktbeskrivelse og specifikationer	9
 INSTRUKTIONER TIL BRUG	 10-15
- TRIN 1 – Montering af en røreværk/mixer	10
- TRIN 2 - Brug af MS-100	11-12
- TRIN 3 – Hældning og placering af blandet produkt	13-14
- TRIN 4 - Rengøring af MS-100	15
 SALG OG RESERVEDELE	 15

OM DENNE VEJLEDNING

Denne vejledning er designet til at give brugeren de oplysninger, der kræves for at betjene og vedligeholde MS-100 mobil blandestation korrekt og sikkert.

Vigtige begreber



LÆS OMHYGGE LIGT - henviser til **vigtige oplysninger**, man skal være opmærksom på.



FORSIGTIG - angiver en situation, der **kan** forårsage personskade eller beskadigelse af maskinen, hvis brugeren ikke følger instruktionerne.



ADVARSEL – angiver en situation, der **kan** forårsage personskade eller død, hvis brugeren ikke følger instruktionerne korrekt.



FARE - angiver en situation, der **vil** forårsage personskade eller død, hvis brugeren ikke følger instruktionerne som skrevet.



FORBUDT - identificerer handlinger, der **aldrig bør** udføres af nogen, der interagerer med udstyret.

Ansvarsfraskrivelse

Makinex, og dets associerede selskaber, påtager sig intet ansvar for materiel skade, personskade eller død som følge af forkert eller usikker brug af denne maskine. Brug af denne maskine bør kun udføres af kompetente personer. Det er operatørernes ansvar at sikre, at følgende sikkerhedsprocedurer følges. Hvis du er usikker, skal du ikke betjene denne maskine.

OPLYSNINGER OM PRODUKTET

Sikkerhedsoplysninger

Generelle sikkerhedsinstruktioner

I hele dette dokument er der flere sikkerhedsadvarsler. Brugeren skal læse dette komplette dokument igennem, før du bruger MS-100.



Sørg for at læse alle oplysninger i denne vejledning, før du bruger MS-100.



Sørg for at læse brugervejledningen og sikkerhedsinstruktionerne for MS-100 og andre komponenter, der er en del af denne enhed. Se Bilag for at få flere oplysninger.



Brug altid det anbefalede personlige værnemidler(PPE).



Elværktøj må ikke udsættes for regn eller våde forhold. Vand, der støder ind i et elektrisk værktøj, øger risikoen for elektrisk stød.

Sikkerhedsmærkater

Der er et sikkerheds- og informationspanel på klemmearmen (se billeder nedenfor) på MS-100 for at advare brugeren om potentielle sikkerhedsrisici/farer. Læs og overhold alle instruktioner på enheden.



Det er forbudt at fjerne sikkerheds- eller instruktionsklistermærker eller paneler fra MS-100.



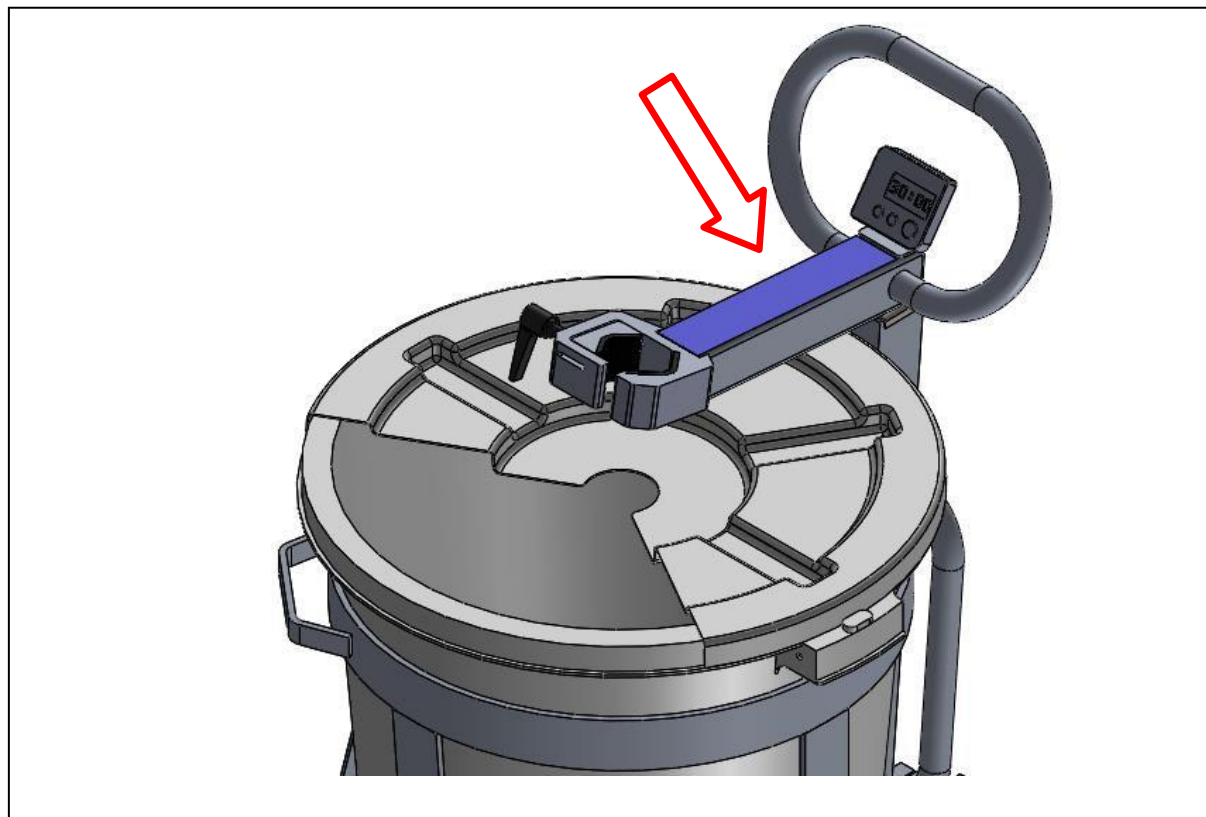
Læs alle sikkerheds- og instruktionsmærkater, der vises på hver komponent af MS-100.

**Mixing Station MS-100**

SAFETY OPERATING INSTRUCTIONS

- Wear appropriate personal protective equipment
- Use caution when changing attachments
- Ensure stirrer is switched off before connecting or disconnecting from power supply
- Use a dedicated mains power supply with extension lead not exceeding 10m
- Never place hands in bucket while the stirrer is operating





GARANTI: (Ex-fabrik / forhandler forudsætning)

MAKINEX garanterer til den oprindelige køber:

- MAKINEX giver en begrænset et års reklamationsret, der kun gælder for MS-100 blandestation (dette udelukker røreværket/mixeren og andet tilbehør og forbrugsstoffer).
- Ved enhver uautoriseret reparation eller udskiftning af dele bortfalder garantien. Henvi til producenten for alle reparationer.
- Jævnlig vedligeholdelse bør kun udføres af kompetente personer. Ved manglende overholdelse bortfalder garantien.
- Alle hjul skal rengøres grundigt efter hver brug, hvis dette ikke overholdes, bortfalder garantien
- Røreværk/mixer (hvis købt) skal dækkes af den oprindelige producent. Se deres manual for at få flere oplysninger.

Transportomkostninger på produkter, der indsendes til reparation eller udskiftning i henhold til denne garanti, er alene køberens ansvar. Denne garanti gælder kun for den oprindelige køber og kan ikke overdrages.

Garantiudelukkelse:

- Garantien dækker ikke slitage, brud, misbrug eller tyveri.
- Garantien dækker ikke forbrugsstoffer (f.eks. skovl og låg, hjul) og tilbehør (mixere/røreværk)
- Garantien gælder ikke for dele og/eller arbejdskraft, hvis blandestationen anses for at være misbrugt, forsømt, installeret forkert eller opsat forkert.

Undtagelser fra garantien

- Kosmetiske defekter såsom mærkater og belægning.
- Fejl på grund af Guds handlinger og andre force majeure begivenheder uden for producentens kontrol.
- Problemer forårsaget af dele, der ikke er originale MAKINEX-dele.

Forbrugers ansvar i henhold til denne begrænsede garanti:

- Streng overholdelse af vedligeholdelseskontrol og tidsplan med bevis for planlagt vedligeholdelsesservice, der kræves af en autoriseret agent eller kvalificeret mekaniker.
- Vedligeholdelsestjenester er ikke dækket af garantien.
- Det er forbrugers ansvar at levere den pågældende maskine til vores servicelokaler eller til vores udpegede agents lokaler på forbrugers regning for udskiftning eller reparation, alt efter hvad der er relevant.

Procedure for krav:

- Kontakt MAKINEXs agent via telefon eller e-mail, der informerer os om dine maskiners problem eller defekt.
- Når omfanget af kravet er blevet vurderet, forbeholder vi os retten til at kompensere forbrugeren for en sådan mangel eller reparere (dele og arbejde) eller udskifte maskinen under garanti.
- Alle garantier vil blive udført af MAKINEX autoriseret personale eller udpegede agenter i et lokale, der skal bestemmes af producenten.
- Det er MAKINEXs eller vores udpegede agents ansvar (og omkostninger) at returnere maskinen, der skal repareres eller udskiftes under garanti til forbrugeren - dette gælder kun for indenlandske territorier (f.eks. Maskine købt i USA vil blive repareret/ udskiftet under garanti og returneret til den amerikanske forbruger. Maskine købt i Australien vil blive repareret / eller udskiftet under garanti og returned til den australske forbruger, maskine købt i Europa vil blive repareret / eller udskiftet under garanti og returneret til forbrugeren i den specifikke europæiske nation osv.)
- Hvis den specifikke garantikomponent (f.eks. Mixer/røreværk) er omfattet af en anden producentgaranti end MAKINEX (f.eks. Collomix, Festool osv.), kan forbrugeren enten kontakte MAKINEX eller den relevante producent for reparationer, hvor en sådan garanti blev registreret hos den pågældende producent ved købet.
- Garanti reparationer udføres kun af vores repræsentanter og ikke via kundens valg af reparatør. Vi accepterer ikke at tilbagebetale gebyrer for arbejde, der ikke udføres af vores repræsentanter, eller accepterer gebyrer grundet udstyr, der er defekt af en eller anden årsag, selv i garantiperioden.

GARANTI KONTAKTOPLYSNINGER :

Tlf. + 61 2 9460 8071
Fax +61 2 9439 9815
15 Waltham St, Artarmon,
NSW 2064 AUSTRALIEN

De Forenede Stater

Tlf. 855-625-4639
Makinex.com

EUROPA

Tlf. +31 (0)6 24881203
+31 (0)6 50841849

SERVICE & DEL BESTILLING

For service og bestilling af dele, ring venligst

AUS: 1300 795 953 eller +61 2 9460 8071

USA: 855-625-4639

EUROPA: +31 (0)6 24881203 eller +31 (0)6
50841849

Eller din nærmeste MAKINEX-distributør

Vi har meget kyndige, erfarne medarbejdere til at hjælpe dig med hjælp og rådgivning.

Produktbeskrivelse og specifikationer

MS-100 er den ultimative blandestation til al selv nivellerende cement og sammensatte stoffer, der producerer en perfekt blanding hver gang. Designet af entreprenører til entreprenører giver det effektiv håndfri blanding og hurtig præcisionshældning af materialer, hvilket sparer tid og kræfter på opgaver. En MS-100 blandestation kan blande op til 80 kg på 3 minutter, hvilket kan svare til 1 ton i timen. MS-100 er ultralet for nem transport, og det ergonomiske design med let vippebetjening giver kontrol og hastighed til præcisionshældning.

MS-100 passer til forskellige røremaskiner/røremaskiner (kontakt din forhandler for mere information). Et Carat® røreværk er valgfri og sælges separat; modellen har variabel hastighed og er fuldt aftagelig fra MS-100.

MS-100 Funktioner:

- Håndfri blanding
- Indbygget timer
- 4-hjulet mobilitet
- Let og holdbar aluminium trolley - 18kg
- Stor drejelig spand
- Støv - og stænkreduktionsdæksel
- Den øverste sektion er aftagelig for at minimere størrelsen under transport
- Låsning af hjul
- Trolley kan bruges til at transportere produkter og værktøj på arbejdspladser

TABEL 2: MS-100 Produktspecifikationer

HØJDEHÅNDTAG FASTGJORT (Betjening)	1070mm-1300mm (42-51 tommer)
HØJDEHÅNDTAG AFMONTERET (Transport)	780 mm (31 tommer)
SAMLET BREDDE	540 mm (21 tommer)
SAMLET LÆNGDE	626 mm (25 tommer)
LÆNGDE PÅ JUSTERING AF HÅNDTAG	250 mm (10 tommer)
VÆGT (UDEN RØREVÆRK/RØREMASKINE)	18 kg (40 kg)
VÆGT (MED FESTOOL® RØREVÆRK)	25 kg (55 kg) - vægten kan variere, hvis den bruges sammen med andre røreværk/blandere
VÆGT (MED CARAT® 1900w RØREVÆRK)	24 kg (53 lbs) - vægten kan variere, hvis den bruges sammen med andre røreværk /blandere

INSTRUKTIONER TIL BRUG



ADVARSEL

Brug ikke MS-100 uden at bære passende personlige værnemidler (PPE), herunder passende fodtøj.
Vurder det omkringliggende område for potentielle farer og risici.



ADVARSEL

Søg ALTID passende førstehjælp, hvis der opstår skade, forgiftning eller irritation på grund af kontakt med materialer og stoffer.



**FORSIGTIG
HED**

Sørg ALTID for, at arbejdspladsen er godt ventileret.

TRIN 1 - Montering af en røreværk / mixer til MS-100



ADVARSEL

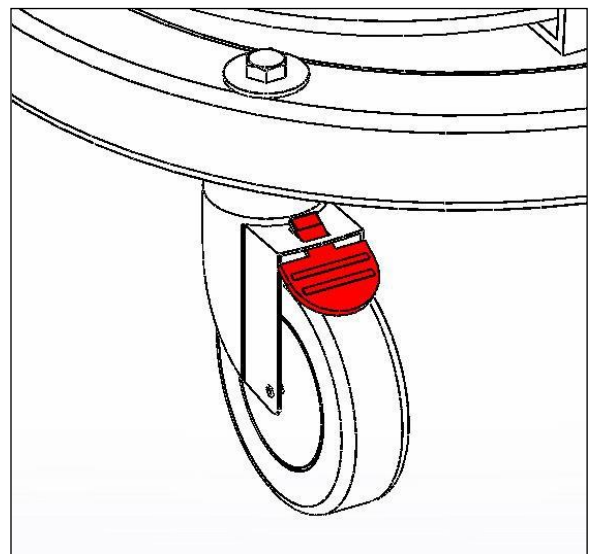
Sørg for, at røreværket/mixeren er afbrudt fra lysnettet, før du monterer eller fjerner den til/fra MS-100-rammen.



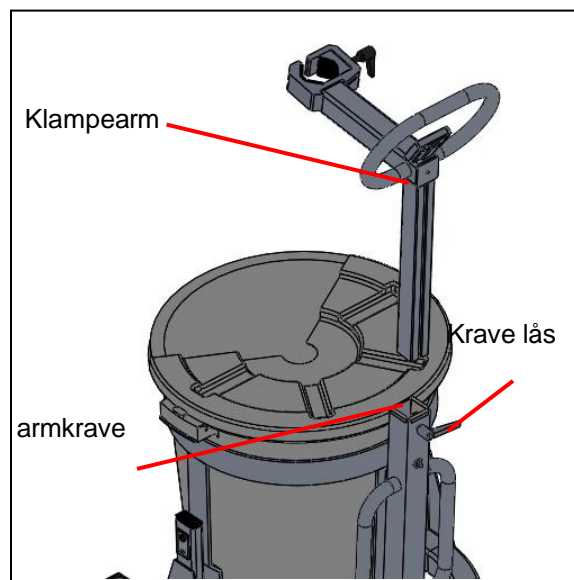
**FORSIGTIG
HED**

Placer ALDRIG hånden under "Drill Clamp / Clamp Arm2", når du justerer højden.

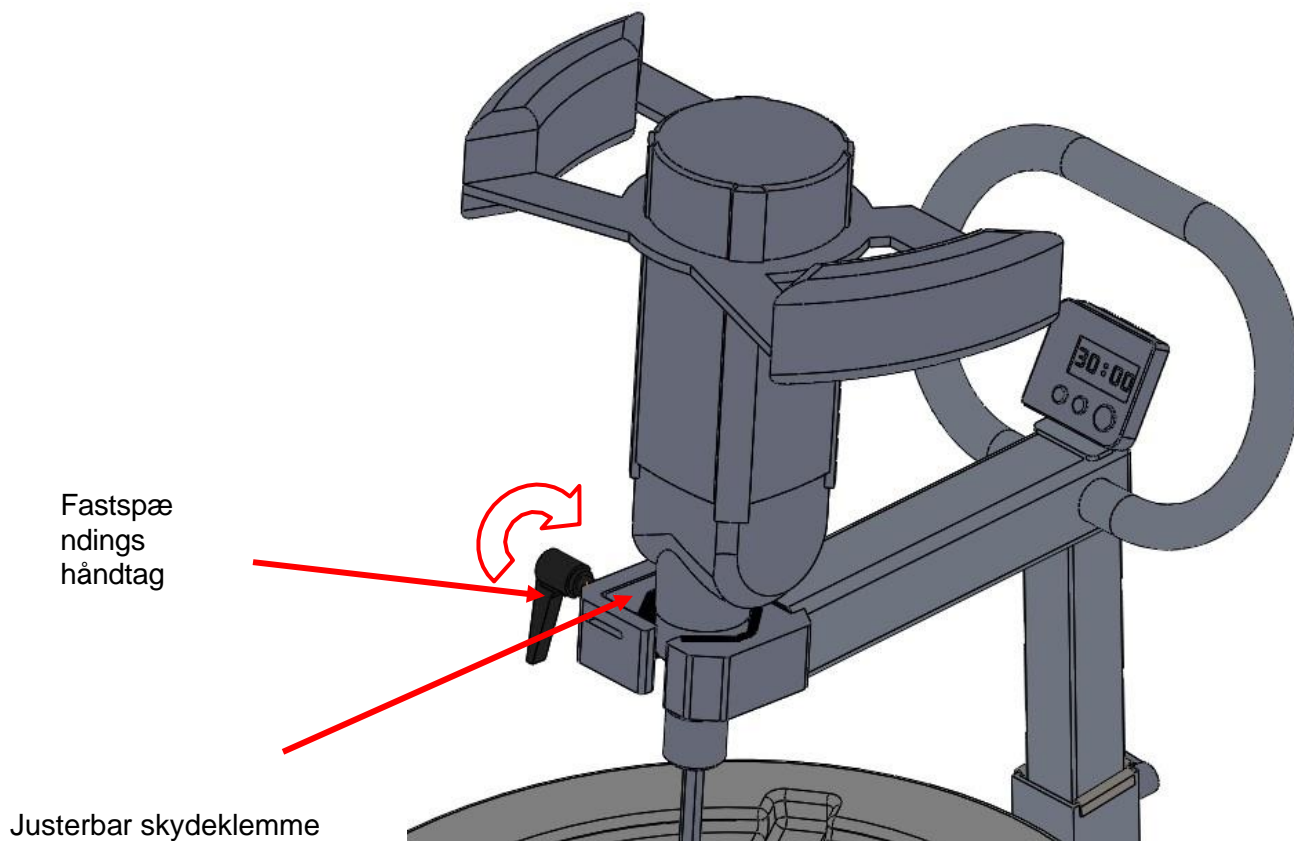
1. Se tillægget for eksploderet Stregtegning.
2. Kontrollér, at »hjulbremsen« er aktiveret.



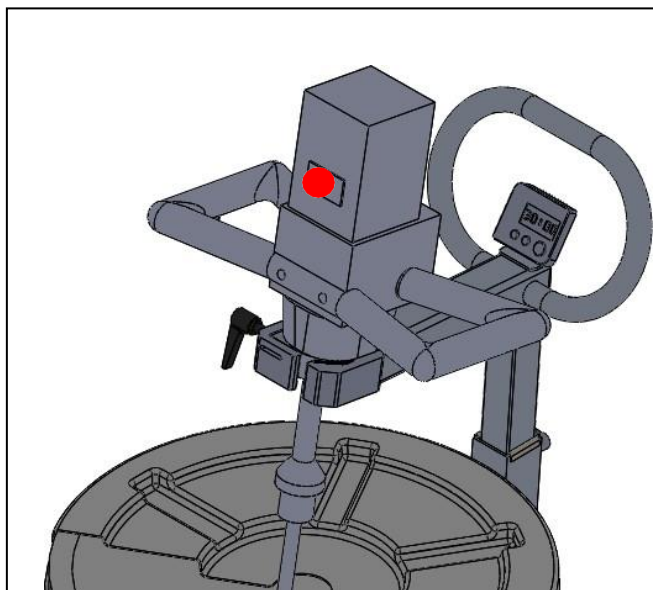
3. Monter MS-100 »klampe Arm' i den sliske ved Armkraven på rammen af MS-100; stram 'Kovelåsen' helt.



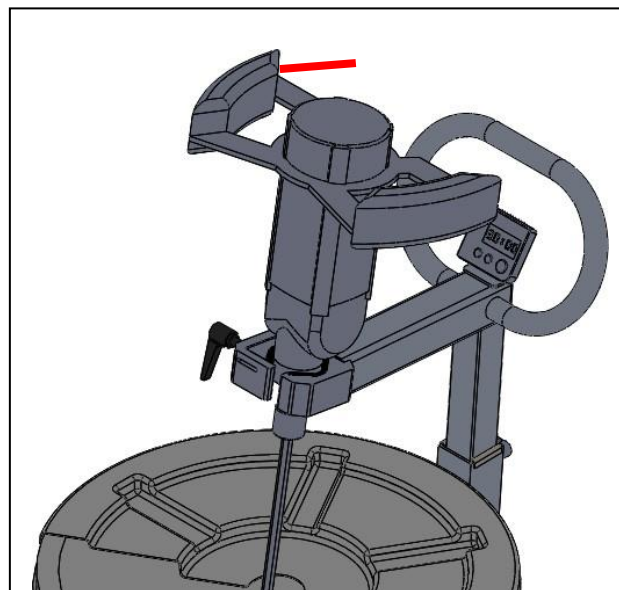
4. Når du monterer en mixer, skal du sørge for, at skyderen er åben, montere mixeren gennem mellemrummet fra forenden og derefter placere kravedelen af mixeren mellem mixerklammen og spænde håndtaget **BEMÆRK: Tag altid fat i mixeren ved håndtagene, Sørg for, at mixeren er sikkert spændt, men stram ikke for meget!**



Hvis du monterer Festool-røreværk®, skal du sikre dig den variable hastighed vender væk fra MS-100 Håndtaget.



Hvis du monterer Carat® røreværk, skal du sikre dig, at den Elektriske ledning vender mod bagsiden af MS-100.



TRIN 2 - Brug af din MS-100



Put ALDRIG hænderne i spanden, mens røreværket/mixeren blander. Frakobl ALTID røreværket/mixeren fra stikkontakten, før du tager hænderne i spanden.



Sørg ALTID for, at røreværket/mixeren er i OFF position, før du tilslutter den. Oprul ALTID strømkablet, før du flytter MS-100. Vær ALTID opmærksom på strøm-/forlængerledningens position, når du arbejder omkring MS-100™.



Maksimal SIKKER belastning: 60-80 kg (132-176 lbs) våd nivelleringsmasse. OVERSKRID IKKE 80 kg (176 lbs) Brug ALTID korrekt løfteteknik, når du lægger materialer.

1. Sørg for, at røreværket/mixeren sidder godt fast i 'boreklemmen'.
2. Fastgør låget til spanden.
3. Sørg for, at "låsestiften" er aktiveret (dvs. låst for at forhindre spanden i at dreje) ved bunden af spanden, og at hjulbremsen er blevet aktiveret.
4. Hæld den korrekte mængde vand i for den ønskede blandingskvalitet (se producentens anbefalinger).
5. **Festool® Røreværk:** Sørg for, at røreværket er skiftet til High Gear '2', og at drejeknappen med variabel hastighed er indstillet til '1'.
Carat® Røreværk: Sørg for, at gearet sættes til lav hastighed, am
6. Sæt røreværket/mixer i stikkontakten.
7. Tryk på ON kontakt for at tænde røreværk / mixer og lås derefter kontakten.
8. Begynd at tilføje poser med nivelleringsmateriale en ad gangen.
9. **Festool® Røreværk:** Efter at 2/3 af nivelleringsmasse er blevet tilføjet til blandingen, skal du begynde at øge på variabel hastighedshjulet.
Carat® Røreværk: Lad hastigheden være ved lav indstilling.
10. **Festool® Røreværk:** Efter at den sidste pose nivelleringsmasse er blevet tilføjet, skal du dreje den variable til maksimal effekt.
Carat® Mixer: Efter at den sidste pose nivelleringsmasse er blevet tilføjet skift til høj hastighed.

BEMÆRK:

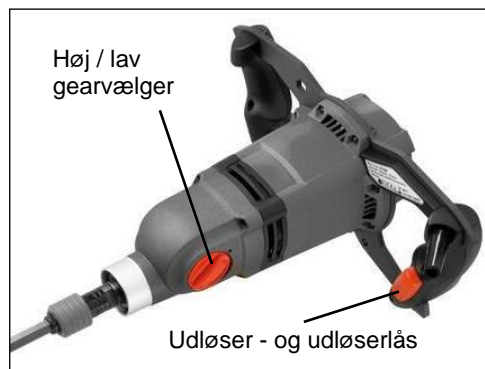
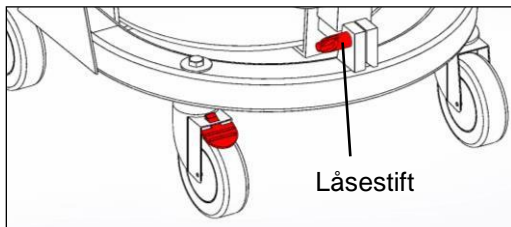
Efter at den sidste pose nivelleringsmasse er tilsat, bør hele blandingsprocessen tage ca. 2 minutter.

11. Vent i 30 sekunder, mens der blandes; sluk for røreværket/mixeren midlertidigt (Festool® røreværk: Drej reguleringshjulet til '1', før du slukker for 'OFF' ved kontakten, og afbryd derefter strømforsyningen), og skrab væk alt overskydende pulver, der har samlet sig omkring toppen af spanden.
12. Tænd for røreværket/mixer igen, og vend tilbage til maksimal effekt, indtil Nivelleringsmassen er blandet til en klumpfri konsistens.

13. Festool® mixer: Når der er opnået en ligelig fordelt konsistens, skal du dreje det variabel reguleringshjul ned til '1' og slukke for røreværket ved kontakten.

Carat® Mixer: Når der er opnået samme konsistens, skal du slukke for mixeren.

14. Tag røreværket/mixeren ud af strømforsyningen; oprul strømledningen på MS-100 håndtaget .



TRIN 3 - Hældning og placering af nivelleringsforbindelse



FORSIGTIG

Kontroller ALTID, at strømkablet er fastgjort omkring MS-100 Håndtaget, før du drejer spanden.



FORSIGTIG

Placer ALDRIG hånden i nærheden af 'Pivot Pin' (Pivot Point), når du roterer spanden.



FORSIGTIG

Flyt eller betjen ALDRIG den fuldt lastede MS-100 på et ustabilt underlag.



FORSIGTIG

Beskyt ALTID åbne afløb i nærheden mod spild af nivelleringsmasse.

1. Kontroller, at 'Låsestiften' er aktiveret (dvs. låst for at forhindre, at spanden drejer) i bunden af spanden.
2. Frakobl hjulbremsen .
3. Hjul MS-100 til det ønskede område (vær forsigtig, når du flytter den lastede skovl).
4. Frakobl (lås op) 'Låsestift' i bunden af spanden.
5. Brug en kontrolleret bevægelse (brug 'MS-100 Håndtaget og hældehåndtaget) hæld blandet Nivellerings håndtaget, hvor det er nødvendigt.

BEMÆRK:

Med to MS-100 mobile blandestationer kunne en blanding afsluttes ved hjælp af det samme røreværk, mens den anden hældes.

TRIN 4 - Rengøring af MS-100



Brug ALTID to personer, når du læsser og lossrer MS-100.

1. Det er meget vigtigt at rengøre udstyret efter brug. Brug vand eller en højtryksrenser til at rengøre al nivelleringsmasse fra MS-100 ramme, hjul, spand og røreværks stav efter brug.
2. Ekstra opmærksomhed bør fokuseres på rengøring af hjulene.
3. Hjulene skal olieres / smøres med jævne mellemrum.
4. For vedligeholdelse af røreværket/mixer henvises til producentens vejledning.

bemærk: Se www.Makinex.com for produktbrugs videoer og for at få flere oplysninger.

SALG & RESERVEDELE

Til salg og reservedele til alle MAKINEX produkter; Henvises til din lokale distributør.



SERVICE & DEL BESTILLING

For service og bestilling af dele, ring venligst

AUS: 1300 795 953 eller +61 2 9460 8071

USA: 855-625-4639

EUROPA: +31 (0)6 24881203 eller +31 (0)6
50841849

Eller din nærmeste MAKINEX-distributør

Vi har meget kyndige, erfarne medarbejdere til at hjælpe dig med hjælp og rådgivning.

W makinex.com

E sales@makinex.com

DISTRIBUERET AF:

CARAT

SPECIALIST I DIAMANTVÆRKTØJ OG MASKINER TIL BYGGGEBRANCHEN

AAGADE 56, RØRBÆK

9500 HOBRO

TELEFON (+45)7515868

MAIL: SALG@CARAT-TOOLS.DK

WEB: WWW.CARAT-TOOLS.DK

